

## КОПИЯ ВЕРНА

СОГЛАСОВАНО:  
на педагогическом совете  
МБДОУ ДС № 31 «Медвежонок»  
Протокол № 03 от 20.03.2019г.

на попечительском совете  
МБДОУ ДС № 31 «Медвежонок»  
Протокол № 3 от 27.03.2019г.

УТВЕРЖДАЮ  
Заведующий МБДОУ  
ДС № 31 «Медвежонок»  
Н.В. Дирлам  
Приказ №210 от «05» апреля 2019г.



### ОТЧЕТ О РЕЗУЛЬТАТАХ САМООБСЛЕДОВАНИЯ ДЕЯТЕЛЬНОСТИ МУНИЦИПАЛЬНОГО БЮДЖЕТНОГО ДОШКОЛЬНОГО ОБРАЗОВАТЕЛЬНОГО УЧРЕЖДЕНИЯ ДЕТСКИЙ САД № 31 «МЕДВЕЖОНОК» ЗА 2018 ГОД

Направили учредителю 19.04.2019 г.

г. Нижневартовск

№ п/п	Содержание	Стр.
<b>1 часть</b>		
<b>1.</b>	<i>Оценка образовательной деятельности</i>	3
1.1.	Общая характеристика образовательной организации	3
1.2.	Информация о наличии правоустанавливающих документов	5
1.3.	Информация о локальных актах	6
<b>2.</b>	<i>Система управления организации</i>	7
2.1.	Характеристика структуры управления	7
2.2.	Результативность и эффективность действующей в организации системы управления	10
2.3.	Обеспечение организации взаимодействия семьи и организации	14
<b>3.</b>	<i>Содержание и качество подготовки обучающихся</i>	14
3.1.	Содержание образовательной деятельности	14
3.2.	Результаты педагогической диагностики	15
3.3.	Дополнительное образование	19
<b>4.</b>	<i>Организация учебного процесса</i>	20
4.1.	Организация режима дня	20
4.2.	Организация сна детей	22
4.3.	Организация питания детей	22
4.4.	Организации прогулок	25
4.5.	Проектирование образовательной деятельности	25
<b>5.</b>	<i>Качество кадрового, учебно-методического, библиотечно-информационного обеспечения, материально-технической базы</i>	30
5.1.	Укомплектованность штата, количество педагогов, информация об их образовании, стаже, квалификационных категориях, прохождении курсов повышения квалификации, участии профессиональных конкурсах и других мероприятиях	30
5.2.	Оборудование и оснащение методического кабинета, сведения об учебно-методических пособиях и учебно-методических комплектах	35
5.3.	Оборудование и оснащение библиотеки, характеристика библиотечного фонда, наличие электронных образовательных ресурсов	37
5.4.	Сведения о здании, территории, помещениях, оборудовании и оснащении организации	37
5.5.	Сведения о наличии специально оборудованных помещений	40
<b>6.</b>	<i>Функционирование внутренней системы оценки качества</i>	46
6.1.	Локальный акт, регламентирующий внутреннюю оценку качества образования Результаты мониторинга качества образовательной деятельности	46
6.2.	Результаты анкетирования родителей о качестве предоставляемых образовательных услуг	49
<b>2 часть</b>		
	<i>Показатели деятельности дошкольной организации, подлежащей самообследованию</i>	50

<b>1</b>	<b>Оценка образовательной деятельности</b>
<b>1.1.</b>	<b>Общая характеристика дошкольной организации</b>

**Полное наименование бюджетного учреждения:** муниципальное бюджетное дошкольное образовательное учреждение детский сад № 31 «Медвежонок».

**Сокращенное наименование бюджетного учреждения:** МБДОУ ДС № 31 «Медвежонок».

**Юридический адрес:**

**Корпус №1** 628615, Российская Федерация,

Тюменская область, - Ханты-Мансийский автономный округ — Югра, г. Нижневартовск, ул. Нефтяников, 74А

**Корпус № 2** 628615, Российская Федерация,

Тюменская область, Ханты-Мансийский автономный округ — Югра, г. Нижневартовск, ул. Нефтяников, 74Б

**Год введения в эксплуатацию:** Корпус №1 - 1981 год, Корпус № 2 - 1980 год

**Режим работы** – пятидневная, время работы: 07.00-19.00 часов, выходные – суббота, воскресенье, праздничные дни

**Адрес электронной почты:** [sad31-31@mail.ru](mailto:sad31-31@mail.ru)

**Контактные телефоны:**

№ п/п	Ф.И.О. ответственного лица	Должность ответственного лица	Номер телефона
1.	Дирлам Наталья Викторовна	заведующий	Раб. 46-11-69 корпус 1 Раб. 47-03-33 корпус 2
2.	Ткачук Ирина Владимировна	заместитель заведующего по АХР	Раб. 46-11-69 корпус 1
3.	Жданова Альбина Рафаиловна	заместитель заведующего по ВМР	Раб. 47-03-33 корпус 2
4.	Буркова Алсу Рафаиловна	старший воспитатель	Раб. 65-16-67 корпус 1
5.	Осокина Оксана Ярославовна	главный бухгалтер	Раб. 65-16-67 корпус 1
6.	Заварзина Татьяна Павловна	специалист отдела кадров	Раб. 65-16-67 корпус 1
7.	Жуасова Лилия Фаритовна	заместитель заведующего по безопасности	Раб. 65-16-67 корпус 1
8.	Рахмангулова Динара Марватдиновна Гуркова Наталья Анатольевна	шеф повар	Раб. 65-16-67 корпус 1 Раб. 65-11-36 корпус 2

**Сведения об учредителе:** муниципальное образование города Нижневартовск.

Функции и полномочия учредителя от имени муниципального образования осуществляет

Администрация города в лице его структурных подразделений: Департамента образования

(адрес: 628615, Российская Федерация, Тюменская область, Ханты-Мансийский автономный округ – Югра, г. Нижневартовск, улица Дзержинского, 15/13; электронная почта: [do@n-vartovsk.ru](mailto:do@n-vartovsk.ru), сайт: [www.edu-nv.ru](http://www.edu-nv.ru)), Департамента муниципальной собственности и земельных ресурсов (адрес: 628615, Российская Федерация, Тюменская область, Ханты-Мансийский автономный округ – Югра, г. Нижневартовск, улица Таежная, 24)

**Мощность:** фактическая - 335 (корпус 1), 335 (корпус 2)

**Комплектование групп:** количество детей в группах определяется исходя из расчета площади групповой (игровой) комнаты для групп раннего возраста (до 3 лет) не менее 2,5метра квадратного на ребенка и для дошкольного возраста (от 3-7 лет)- не менее 2,0 метра квадратного на одного ребенка, фактически находящегося в группе.

МБДОУ ДС № 31 «Медвежонок» посещают: 1 корпус - 335 детей, 2 корпус – 335 детей, функционирует (работает): 1 корпус – 12 групп разных ступеней образования общеразвивающей направленности, 1 группа компенсирующей направленности, 1 группа кратковременного пребывания, 2 корпус – 11 групп разных ступеней образования общеразвивающей направленности, 1 группа компенсирующей направленности, 1 группа с сокращённого дня.

### 1 корпус

Название группы	Количество детей
Группа общеразвивающей направленности детей. Ранний возраст от 1-2 лет № 1	26
Группа общеразвивающей направленности детей Ранний возраст от 2-3 лет № 2	25
Группа общеразвивающей направленности детей Дошкольный возраст от 3-4 лет № 3	28
Группа общеразвивающей направленности детей Дошкольный возраст от 4-5 лет № 4	23
Группа общеразвивающей направленности детей Ранний возраст от 2-3 лет № 5	27
Группа общеразвивающей направленности детей Дошкольный возраст от 4-5 лет № 6	26
Группа общеразвивающей направленности детей Дошкольный возраст от 6-7 лет № 7	27
Группа общеразвивающей направленности детей Дошкольный возраст от 5-6 лет № 8	27
Группа общеразвивающей направленности детей Дошкольный возраст от 5-6 лет № 9	27
Группа общеразвивающей направленности детей Дошкольный возраст от 6-7 лет № 10	27
Группа компенсирующей направленности детей Дошкольный возраст от 5-6лет № 11	10
Группа общеразвивающей направленности детей Дошкольный возраст от 5-6 лет № 12	27
Кратковременная группа общеразвивающей направленности (5 часов) Ранний возраст детей от 1-3 лет № 13	15
Группа общеразвивающей направленности детей Дошкольный возраст от 6-7 лет № 14	20
<b>ИТОГО:</b>	<b>335 детей</b>

### 2 корпус

Название группы	Количество детей
Группа общеразвивающей направленности детей продленного дня Ранний возраст от 1,5-3 лет № 1	26
Группа общеразвивающей направленности детей (10 часовая) Ранний возраста от 2 мес.-1,5 лет № 2	10
Группа общеразвивающей направленности детей Ранний возраст от 1,5-3лет № 3	24
Группа общеразвивающей направленности детей Дошкольный возраст от 3-4 лет № 4	28
Группа общеразвивающей направленности детей Дошкольный возраст от 3-4 лет № 5	29
Группа общеразвивающей направленности детей Дошкольный возраст от 3-4 лет № 6	29
Группа общеразвивающей направленности детей Дошкольный возраст от 4-5 лет № 7	30
Группа общеразвивающей направленности детей Дошкольный возраст от 6-7 лет № 8	30
Группа общеразвивающей направленности детей Дошкольный возраст от 5-6 лет № 9	30
Группа компенсирующей направленности детей Дошкольный возраст от 6-7 лет № 10	10
Группа общеразвивающей направленности детей Дошкольный возраст от 4-5лет № 11	29
Группа общеразвивающей направленности детей Дошкольный возраст от 4-5 лет № 12	30
Группа общеразвивающей направленности детей Дошкольный возраст от 5-6 лет № 13	30
<b>ИТОГО:</b>	<b>335 детей</b>

**Порядок приема, отчисления.**

Прием, отчисление и перевод в (из) МБДОУ ДС № 31 «Медвежонок» осуществляется в соответствии с Федеральным законом от 29.12.2012 года № 273 – ФЗ «Об образовании в Российской Федерации», на основании приказа Министерства образования и науки Российской Федерации от 30.08.2013 года № 1014 «Об утверждении Порядка организации и осуществления образовательной деятельности по основным общеобразовательным программам - образовательным программам дошкольного образования»; Постановление администрации города от 20.03.2019 № 192 «Об утверждении административного регламента предоставления муниципальной услуги «Прием заявлений, постановка на учет и зачисление детей в образовательные организации, реализующие основную образовательную программу дошкольного образования (детские сады)», Постановления администрации от 20.03.2019 № 193 «О внесении изменения в постановление администрации города от 14.07.2017 №1049 «О закреплении муниципальных образовательных организаций, осуществляющих образовательную деятельность по образовательным программам дошкольного образования, присмотр и уход за детьми, подведомственных департаменту образования администрации города, за территориями города Нижневартовска» (с изменениями от 13.12.2017 №1826, 27.09.2018 №1245); Уставом муниципального бюджетного дошкольного образовательного учреждения детского сада № 31 «Медвежонок», Положением о порядке приема в муниципальное бюджетное образовательное учреждение детский сад № 31 «Медвежонок», Положение о порядке отчисления и перевода воспитанников муниципального бюджетного дошкольного образовательного учреждения детского сада № 31 «Медвежонок».

Отношения между родителями (законными представителями) и образовательной организацией определяется Договором об образовании, заключенным между родителями (законными представителями) и муниципальным бюджетным дошкольным образовательным учреждением детским садом № 31 «Медвежонок».

**Уровень образования:** дошкольное образование

**Форма обучения:** очная

**Нормативный срок обучения:** 5 лет

<b>1.2.</b>	<b>Информация о наличии правоустанавливающих документов</b>
<b>Наличие и реквизиты документов о создании дошкольного образовательного учреждения</b>	
Муниципальное бюджетное дошкольное образовательное учреждение детский сад № 31 «Медвежонок» создано: 1 корпус – в 1981 году, решение исполнительного комитета № 359 от 31.12.1980 года «Об утверждении актов государственной комиссии по приемке в эксплуатацию законченных строительством объектов», 2 корпус – в 1980 году.	
В 2015 году 9 декабря произошла реорганизация МБДОУ ДСКВ № 31 «Медвежонок», путем присоединения к нему МБДОУ ДСКВ № 30 «Слоненок», на основании распоряжения администрации города Нижневартовска № 953-рот 22.06.2015 года. Полное наименование бюджетного учреждения: муниципальное бюджетное дошкольное образовательное учреждение детский сад № 31 «Медвежонок». Сокращенное наименование бюджетного учреждения –МБДОУ ДС № 31 «Медвежонок»	
<b>Наличие свидетельств (о внесении записи в Единый государственный реестр юридических лиц; о постановке на учет в налоговом органе юридического лица, о внесении в реестр имущества (здание, земля)</b>	
Свидетельство о внесении записи в Единый государственный реестр юридических лиц серия 86 № 000910577 от 15.11.1999 года. Настоящим свидетельством подтверждается, что в соответствии с Федеральным законом «О государственной регистрации юридических лиц» в единый государственный реестр юридических лиц внесена запись о государственной регистрации изменений,	

вносимых в учредительные документы юридического лица муниципальное бюджетное дошкольное образовательное учреждение детский сад № 31 «Медвежонок». Основной государственный регистрационный номер 1028600962466.

Свидетельство о постановке на учет Российской организации в налоговом органе по месту нахождения на территории Российской Федерации серия 86 № 002533346 от 24.11.1999 года. Настоящее свидетельство подтверждает, что муниципальное бюджетное дошкольное образовательное учреждение детский сад № 31 «Медвежонок» ОГРН 1028600962466 поставлен на учет в соответствии с положением Налогового кодекса Российской Федерации от 24.11.1999 года в налоговом органе по месту нахождения Межрайонной Инспекции Федеральной налоговой службы № 6 по Ханты-Мансийскому автономному округу – Югре и ей присвоен ИНН/КПП 8603092670/860301001.

Свидетельство о государственной регистрации права на оперативное управление (земля) 86-АА 040717 от 17.03.2016 года, о чем в Едином государственном реестре прав на недвижимое имущество и сделок с ним сделана запись регистрации (корпус 2) № 86-86/002-86/002/013/2016-297/2 от 29.03.2016 года; (корпус 1) №86-72-16/006/2007-813 от 15 мая 2007 года.

Свидетельство о государственной регистрации права на оперативное управление (здание) от 86- АА 040719 от 17.03.2016 года, о чем в Едином государственном реестре прав на недвижимое имущество и сделок с ним сделана запись регистрации (корпус 1) регистрационный № 86-01/03-12/2003--89 дата выдачи 17.03.2016; (корпус 2) регистрационный № 86-86/002-86/002/013/2016-294/2 дата выдачи 17.03.2016.

Свидетельство о государственной регистрации права на оперативное управление недвижимого имущества (хозпостройка), (корпус 1) сделана запись регистрации №86-86-02/037/2011-493 от 14.12.2011 года; (корпус 2) № 86-86/002-86/002/013/2016-296/2 от 29.03.2016 года.

### **Наличие и реквизиты лицензии и приложения (приложений) к лицензии на право ведения образовательной деятельности**

Лицензия 86ЛОИ № 0001788 регистрационный номер 2554 от 18.02.2016 года. Устанавливает, что муниципальное бюджетное дошкольное образовательное учреждение детский сад № 31 «Медвежонок», место нахождения:

**1 корпус-** 628615, Российская Федерация, Тюменская область, - Ханты-Мансийский автономный округ — Югра г. Нижневартовск, ул. Нефтяников, 74А

**2 корпус -** 628615, Российская Федерация, Тюменская область, Ханты-Мансийский автономный округ — Югра, г. Нижневартовск, ул. Нефтяников, 74Б

МБДОУ ДС № 31 имеет право оказывать образовательные услуги по реализации образовательных программ по видам образования, по уровням образования, по профессиям, специальностям, направлениям подготовки (для профессионального образования), по подвидам дополнительного образования, указанным в приложении к настоящей лицензии. Срок действия лицензии – бессрочно.

### **Наличие устава**

Устав муниципального бюджетного дошкольного образовательного учреждения детского сада № 31 «Медвежонок» утвержден приказом Департамента муниципальной собственности и земельных ресурсов администрации города от 30.11.2015 № 2065/36-п (с изменениями от 21.09.2016 №2036/36-п, от 31.03.2017 №947/36-п, от 16.05.2017 №1396/36-п, от 30.10.2018 № 2984/36-п)

### **1.3. Информация о локальных актах**

Локальные нормативные акты, регламентирующие образователь-	- Устав Бюджетного учреждения - Положение о режиме занятий и учебной нагрузке воспитанников МБДОУ ДС №31 «Медвежонок»
--	--

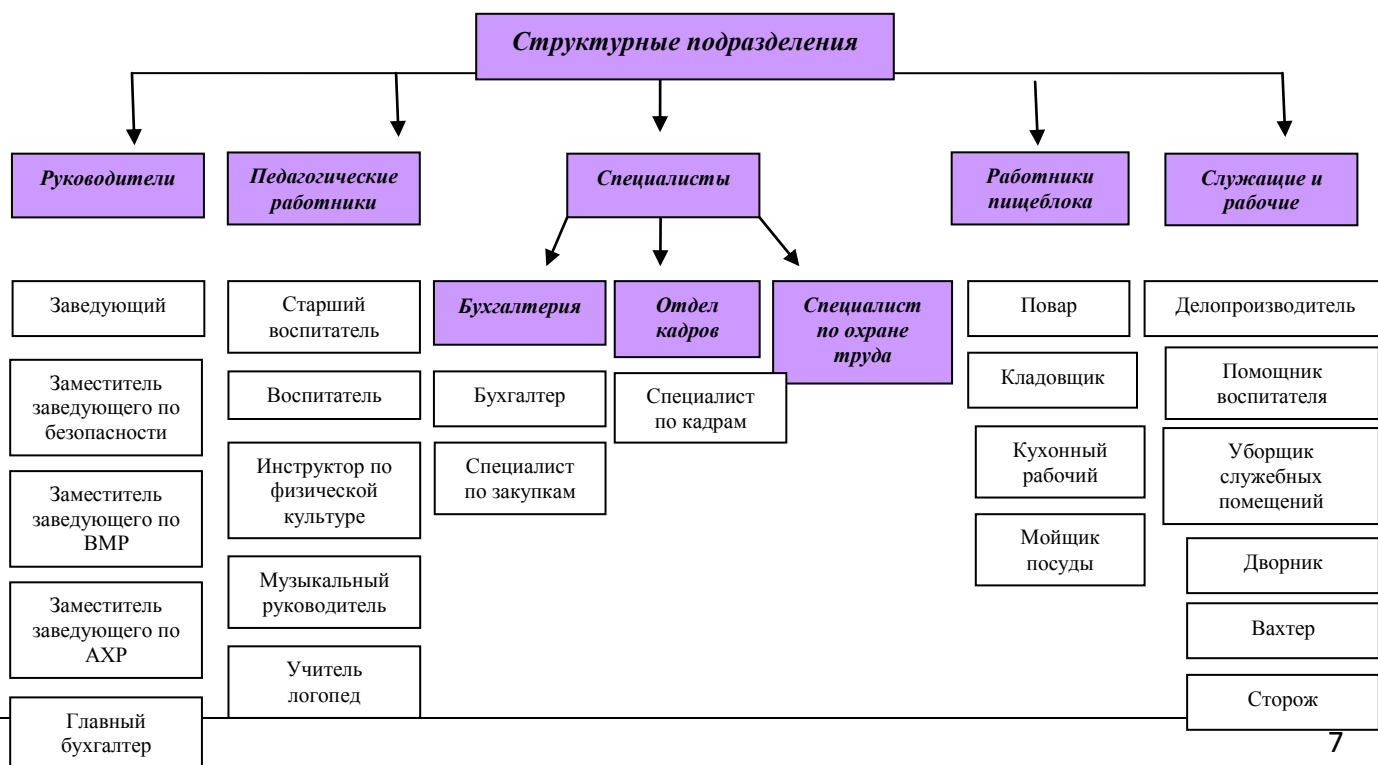
<p>ную деятельность детского сада</p>	<p>Порядок оформления возникновения, приостановления и прекращения отношений между МБДОУ ДС №31 «Медвежонок» воспитанниками и родителями (законными представителями)</p> <p>Положение о создании, организации работы, принятия решений комиссии по урегулированию споров между участниками образовательных отношений в МБДОУ ДС №31 «Медвежонок»</p> <p>Положение о ПМПК МБДОУ ДС №31 «Медвежонок»</p> <p>Положение о порядке оказания платных услуг в МБДОУ ДС №31 «Медвежонок»</p> <p>Порядок приема воспитанников в МБДОУ ДС №31 «Медвежонок»</p> <p>Положение о языке и родном языке МБДОУ ДС №31 «Медвежонок»</p> <p>Положение о группе компенсирующей направленности для детей с тяжелыми нарушениями речи в МБДОУ ДС №31 «Медвежонок»</p> <p>Положение об архиве МБДОУ ДС №31 «Медвежонок»</p> <p>Положение о поощрении воспитанников в соответствии с установленными образовательной организацией видами и условиями поощрения за успехи в познавательной, спортивной, общественной, творческой, технической, экспериментальной и инновационной деятельности в МБДОУ ДС №31 «Медвежонок»</p> <p>Положение о структурных подразделениях МБДОУ ДС №31 «Медвежонок»</p> <p>Порядок работы по предотвращению конфликта интересов и при возникновении конфликта интересов педагогического работника МБДОУ ДС №31 «Медвежонок»</p> <p>Положение о попечительском совете МБДОУ ДС №31 «Медвежонок»</p> <p>Порядок об основаниях перевода, отчисления и восстановления воспитанников в МБДОУ ДС №31 «Медвежонок»</p> <p>Порядок организации обучения по индивидуальному учебному плану в МБДОУ ДС №31 «Медвежонок»</p> <p>Требования к одежде воспитанников МБДОУ ДС №31 «Медвежонок»</p> <p>Положение о консультативном пункте МБДОУ ДС №31 «Медвежонок»</p> <p>Положение по организации инклюзивного образования в МБДОУ ДС №31 «Медвежонок»</p> <p>Положение о формах, периодичности и порядке текущего контроля освоения воспитанниками образовательной программы дошкольного образования МБДОУ ДС №31 «Медвежонок»</p> <p>Порядок подготовки и организации проведения самообследования в МБДОУ ДС №31 «Медвежонок»</p> <p>Порядок использования лечебно-оздоровительной инфраструктуры, объектов спорта и объектов культуры в МБДОУ ДС №31 «Медвежонок»</p> <p>Политика обработки и защиты персональных данных в МБДОУ ДС №31 «Медвежонок»</p> <p>Положение об адаптированной образовательной программе дошкольного образования МБДОУ ДС №31 «Медвежонок»</p> <p>Порядок доступа педагогических работников к информационно-телекоммуникационным сетям и базам данных. Учебным и методическим материалам, материально-техническим средствам обеспечения образовательной деятельности</p> <p>Положение о порядке разработки и утверждения программы развития МБДОУ ДС №31 «Медвежонок»</p> <p>Положение о порядке разработки и принятии локальных нормативных актов</p> <p>Положение о педагогическом совете МБДОУ ДС №31 «Медвежонок»</p> <p>Положение о педагогической диагностике МБДОУ ДС №31 «Медвежонок»</p> <p>Положение о психологической службе МБДОУ ДС №31 «Медвежонок»</p> <p>Положение об организации питания воспитанников МБДОУ ДС №31 «Медвежонок»</p>
<p>Приказы о зачислении и отчислении в образовательную организацию</p>	<p>-Приказы о зачислении и отчислении в образовательную организацию на 2018-2019 учебный год.</p>
<p>Локальные нормативные акты, регулирующие трудовые отношения между работодателем и работником</p>	<p>-Коллективный договор. Дополнительное соглашение №1, №2, №3, №4, №5, №6</p> <p>-Правила внутреннего трудового распорядка работников МБДОУ ДС №31 "Медвежонок"</p>
<p>Локальные акты по</p>	<p>-Положение о порядке обработки персональных данных работников МБДОУ ДС №31</p>

защите персональных данных	"Медвежонок" и гарантии их защиты -Политика обработки и защиты персональных данных в МБДОУ ДС №31 Медвежонок
Наличие санитарно – эпидемиологического заключения на образовательную деятельность	Санитарно – эпидемиологическое заключение № 86.НЦ02.111.М.001337.08.09 от 20.08.2009 г.
Наличие заключения о соответствии объекта защиты требованиям пожарной безопасности	Заключение о соответствии объекта защиты требованиям пожарной безопасности № 25/35 от 09.04.2012 г.

Перечень и содержание локальных актов соответствует Уставу Учреждения и законодательству РФ

<b>2.</b>	<b>Система управления организации</b>
<b>2.1.</b>	<b>Характеристика структуры управления</b>

Структура МБДОУ ДС № 31 «Медвежонок» регламентируется Уставом ДОО и соответствующими положениями. Административное управление осуществляет заведующий, заместители заведующего. Ведущими функциями заведующего являются – координация образовательного процесса. Заместители заведующего обеспечивают оперативное управление образовательным процессом и реализуют основные управленческие функции: анализ, планирование, организацию общественного контроля, самоконтроля, регулирование деятельности педагогического коллектива. Управление осуществляется дифференцированно, на основе распределения функций и полномочий.







Органами управления бюджетного учреждения являются попечительский совет, педагогический совет, заведующий МБДОУ ДС № 31 «Медвежонок», общее собрание трудового коллектива (работников). Непосредственное управление бюджетным учреждением осуществляет прошедший соответствующую аттестацию заведующий.

Заведующий бюджетным учреждением несет ответственность перед родителями (законными представителями) детей, учредителем за результаты своей деятельности в соответствии с функциональными обязанностями, предусмотренными квалификационными требованиями, уставом бюджетного учреждения, трудовым договором.

Заведующий бюджетным учреждением действует в соответствии с Уставом бюджетного учреждения, законодательством РФ, нормативными правовыми актами органов власти и управления города Нижневартовска, приказами учредителя, Департамента, осуществляет руководство текущей деятельностью бюджетного учреждения.

#### **Заведующий:**

- \* Осуществляет текущее руководство деятельностью бюджетного учреждения, за исключением вопросов, отнесенных федеральными законами или Уставом к компетенции учредителя, попечительского совета или иных органов бюджетного учреждения;
- \* Действует без доверенности от имени бюджетного учреждения, в том числе представляет его интересы и совершает сделки от его имени;
- \* Утверждает штатное расписание, план финансово-хозяйственной деятельности, годовую бухгалтерскую отчетность и регламентирующие деятельность бюджетного учреждения внутренние документы;
- \* Издаёт приказы и дает указания, обязательные для исполнения всеми работниками бюджетного учреждения.

#### **Попечительский совет:**

- \* Определяет направления образовательной деятельности ДОУ;
- \* Отбирает и утверждает образовательные программы для использования в ДОУ;
- \* Обсуждает вопросы содержания, форм и методов образовательного процесса, планирования образовательной деятельности ДОУ;
- \* Заслушивает информацию и отчеты педагогических работников учреждения, доклады представителей организаций и учреждений, взаимодействующих с данным учреждением по вопросам образования и воспитания подрастающего поколения, в том числе сообщения о проверке соблюдения санитарно-гигиенического режима образовательного учреждения, об охране труда, здоровья и жизни воспитанников и другие вопросы образовательной деятельности учреждения;
- \* Рассматривает вопросы повышения квалификации и переподготовки кадров;
- \* Организует выявление, обобщение, распространение и внедрение педагогического опыта;
- \* Рассматривает вопросы организации дополнительных образовательных и оздоровительных услуг родителям;
- \* Заслушивает отчеты заведующего о создании условий для реализации образовательных про-

грамм;

\*Принимает решение о награждении воспитанников и педагогов грамотами и благодарственными письмами.

#### **Педагогический совет:**

\* Определяет основные направления образовательной деятельности МБДОУ;

\* Рассматривает и принимает образовательную программу, план работу МБДОУ, учебный план, расписание занятий на учебный год;

\* Выбирает программы дошкольного образования (основные и дополнительные), образовательные технологии и методики для реализации в педагогическом процессе МБДОУ;

\* Организует выявление, изучение, обобщение, распространение, внедрение передового педагогического опыта работников МБДОУ;

\* Рассматривает вопросы организации и совершенствования методического обеспечения образовательного процесса в дошкольном учреждении;

\* Рассматривает вопросы организации дополнительных образовательных услуг;

\* Заслушивает анализы работы педагогических и медицинских работников по охране жизни и здоровья воспитанников, в ходе реализации общеобразовательных программ дошкольного образования (основных и дополнительных), результатах готовности воспитанников к школьному обучению, выполнение плана работы на учебный год;

\*Ходатайствует о поощрении, в том числе награждении окружными и правительственными наградами наиболее отличившихся педагогических работников МБДОУ.

В состав педагогического совета входят: руководитель образовательного учреждения, заместитель заведующего по воспитательной и методической работе, старший воспитатель, педагогические работники, в том числе воспитатели, педагог-психолог, учитель-логопед, учитель – дефектолог, музыкальный руководитель, инструктор по физической культуре.

#### **Общее собрание членов трудового коллектива:**

\*Обсуждает и рекомендует к утверждению проект Коллективного договора, Правил внутреннего трудового распорядка, Положения об Общем собрании, графика работы, графика отпусков сотрудников ДОУ, Положение о фонде надбавок и доплат, Положение о Совете МБДОУ и другие локальные акты в пределах установленной компетенции;

\* Вносит изменения и дополнения в Устав МБДОУ, другие локальные акты;

\*Определяет численность и состав комиссии по распределению фонда надбавок и доплат, избирает его членов;

\*Обсуждает вопросы состояния трудовой дисциплины в МБДОУ и мероприятия по её укреплению, рассматривает факты нарушения трудовой дисциплины работниками МБДОУ;

\*Рассматривает вопросы охраны и безопасности условий труда работников, охраны жизни и здоровья воспитанников МБДОУ;

\*Вносит предложения по улучшению финансово-хозяйственной деятельности МБДОУ;

\*Представляет работников МБДОУ на награждение отраслевыми и государственными наградами.

В состав общего собрания трудового коллектива входят все работники МБДОУ, для которых оно является основным местом работы.

#### **Основные формы координации деятельности аппарата управления дошкольного образовательного учреждения.**

Управление МБДОУ–целенаправленное, ресурсно-обеспеченное взаимодействие управляющей и управляемой подсистем по достижению запланированного результата.

Программно-целевой подход в управлении дошкольным учреждением предусматривает организацию работы в соответствии с программами развития округа, города, учреждения. Этот метод

способствует выявлению и планированию, как единых стратегических целей образования, так и определению миссии учреждения.

Основной целью программно-целевого подхода в управлении МБДОУ является эффективное и планомерное использование сил, средств, времени, человеческих ресурсов для достижения оптимального результата, выполнение поставленных задач.

Этот метод позволяет организовать работу дошкольного учреждения в режиме развития, своевременно выявлять проблемы и принимать своевременные правильные решения в распределении ресурсов, приспособлении к внешней среде, в организации внутренней координации, в прогнозировании дальнейшей деятельности учреждения.

Программно-целевой подход в управлении дошкольным учреждением способствует достижению нового современного качества дошкольного образования, ориентированного на:

- \*Организацию здоровьесберегающей среды МБДОУ;
- \*Индивидуализацию обучения и воспитания;
- \*Выявление потенциальных возможностей и способностей каждого ребенка;
- \*Открытость образования;
- \*Интеграцию качественных образовательных услуг в структуру микрорайона и города;
- \*Принципы руководства (на основе конструктивного сотрудничества);
- \*Привлечение сотрудников к участию в управленческой деятельности;
- \*Творческие группы;
- \*Кадровую политику.

Управление дошкольным учреждением – целенаправленная деятельность, обеспечивающая согласованность совместного труда сотрудников в решении задач воспитания детей дошкольного возраста на уровне современных требований. В дошкольном учреждении взаимодействие системы управления осуществляется между коллективами: взрослые – дети, взрослые – взрослые. Конечной целью данного взаимодействия является компетентность ребенка, которое и определяет специфику управления, особенности реализации управленческих функций и методов.

## **2.2. Результативность и эффективность действующей в организации системы управления.**

Обеспечение деятельности организации в рамках нормативно-правового поля является одним из показателей **организационно-управленческой эффективности**.

**Эффективность** развития образовательной организации определяет качество образования. Поэтому, управление качеством образования, в условиях его модернизации, становится приоритетным в работе управленческой команды МБДОУ. В современных условиях к критериям, определяющим качество и эффективность управленческой деятельности, относятся упорядочение информационных потоков, оперативность в принятии управленческих решений. Поэтому в системе менеджмента образования информационные системы решают жизненно важные управленческие задачи.

Управленческая деятельность ориентирована на решение комплекса задач, заданных программой «Развитие образования города Нижневартовска на 2015-2020 годы».

**Федеральным государственным образовательным стандартом дошкольного образования**, других нормативно-правовых документов, регламентирующих образовательную деятельность, плана работы образовательной организации на 2018-2019 учебный год.

Управленческой командой совместно с педагогическим коллективом на основе анализа выполнения программы развития МБДОУ детского сада № 31 «Медвежонок» на 2015-2020 годы, определены следующие **направления работы на 2015-2020 годы:**

- \*Совершенствование условий для сохранения и укрепления здоровья, формирования физических и волевых качеств у детей;
- \*Развитие системы выявления, поддержки и сопровождения одаренных детей;
- \*Обеспечение условий для развития кадрового потенциала, повышение престижа значимости

педагогической профессии;

\*Обеспечение высокого качества образования за счет обновления содержания образования в условиях внедрения федерального государственного образовательного стандарта дошкольного образования;

\*Укрепление материально-технической базы и развитие инфраструктуры в соответствии с требованиями федерального государственного образовательного стандарта дошкольного образования.

Эти приоритеты нашли свое отражение в годовом плане работы учреждения на 2018-2019 учебный год и других локальных актах учреждения.

В 2018-2019 учебном году проведены:

\*12 совещаний при заведующем, 20 совещаний при заместителе заведующего по воспитательно-методической работе, где рассмотрены вопросы, регламентирующие образовательную деятельность с учетом годовых задач, координации работы всех служб организации, изучения нормативно-правовых документов в области образования;

\* 4 заседаний попечительского совета;

\* 4 заседаний педагогического совета;

\*4 заседаний творческих групп;

\*3 заседания «Школы молодых педагогов»;

Учредительные документы МБДОУ детского сада № 31 «Медвежонок» соответствуют требованиям нормативно-правовой базы в области образования.

Административной командой МБДОУ отлажена система работы с нормативно-правовыми документами всех уровней. В локальные акты своевременно вносятся изменения и дополнения, регламентирующие работу дошкольного учреждения. В связи вступлением в силу ФЗ № 273 «Об образовании в Российской Федерации», ФГОС дошкольного образования, были внесены все необходимые изменения в нормативные локальные акты. Определен перечень первоочередных локальных актов в соответствии с законом. Разработано 15 положений и порядков.

С целью соблюдения законодательства РФ в 2018-2019 учебном году проводилась внутренняя проверка деятельности учреждения по вопросам:

- в части расследования несчастных случаев;
- организации питания и медицинского обслуживания;
- организации физкультурно-оздоровительной работы;
- за использованием бюджетных средств, средств, полученных от иной приносящей доход деятельности и муниципального процесса в дошкольной образовательной организации.

На основе анализа работы за 2018 год и в соответствии с годовыми задачами были определены вопросы контроля:

- образовательная деятельность в МБДОУ;
- организация питания в МБДОУ;
- физкультурно-оздоровительная работа в МБДОУ;
- санитарное состояние МБДОУ;
- организация безопасных условий в МБДОУ.

Административная команда в своей деятельности активно использует современные информационно-коммуникационные технологии: для автоматизации управленческой деятельности, подготовки графического планирования, организации коммуникации, получения информации и др. Использование средств ИКТ для автоматического сбора, преобразования, хранения, поиска и передачи на расстояние информации любого вида стало необходимой частью управленческой деятельности. Имеется база нормативных документов «Консультант +», электронная система «Образование». В учреждении имеются материально-технические ресурсы – компьютерная техника, программное обеспечение, доступ к локальной сети, сети Интернет.

Применение ИКТ позволило на порядок поднять качество и культуру управленческой деятельности, создать резервы для работы в режиме развития. Основные факторы, способствующие повышению эффективности образовательного процесса при условии комплексной информатизации системы образования:

- \*Оперативность получения информации;
- \*Снижение прямых и обратных потоков информации;
- \*Оперативное получение и обработка отчетности;
- \*Системное хранение и оперативное использование нормативной базы, информации о материально-технической базе, кадровом составе, периодичности прохождения педагогическими кадрами курсов повышения квалификации;
- \*Снижение затрат времени специалистами на осуществление функций анализа, контроля, подготовку текущей информации;
- \*Использование новых форм предоставления информации, новых информационных технологий педагогического и управленческого назначения;
- \*Реализация системы компьютерного сопровождения механизма оценки качества образования.

### **Обеспечение работы социальной службы образовательной организации**

Целью данной работы является защита прав несовершеннолетних воспитанников.

Основные задачи:

- \*Организовать составление социального паспорта семей воспитанников МБДОУ;
- \*Выявление семей воспитанников оказавшихся в трудной жизненной ситуации, последующая индивидуальная профилактическая работа с семьями;
- \*Содействие созданию обстановки психологического комфорта и безопасности воспитанников в МБДОУ.

Разработан и реализован План работы, включающий в себя разделы и комплекс мероприятий:

#### 1. Информационно-аналитический

- \*Ознакомление с нормативно-правовыми документами по организации работы по социально-правовому сопровождению воспитанников МБДОУ;
- \*Анкетирование родителей (законных представителей)
- \*Составление социального паспорта семей воспитанников МБДОУ;
- \*Наблюдение, беседы с родителями (законными представителями) воспитанников МБДОУ;
- \*Взаимодействие с Управлением по опеке и попечительству, ТКДН и ЗП, ОП № 1, Управлением внутренних дел города Нижневартовск, Департаментом образования администрации города Нижневартовска.

#### 2. Информационное направление

- \*Организация информационного стенда «Права ребенка»;
- \*Размещение информации на сайте МБДОУ;

#### 3. Организация совместной деятельности

- \*Совместные мероприятия (спортивно-музыкальные праздники, развлечения)
- \*Наблюдение, беседы с родителями (законными представителями) воспитанников МБДОУ на темы: «Адаптация ребенка в ДОУ», «Давайте жить дружно!», «Удивляюсь, злюсь, боюсь, хвастаюсь и радуюсь», «В школу с радостью!» и др.;
- \*Составление плана работы по сопровождению семьи «группы риска»;
- \*Повышение уровня педагогической компетентности родителей, консультации для родителей (законных представителей);

4.Профилактическая направленность с семьями воспитанников оказавшихся в трудной жизненной ситуации

\*Составление индивидуальных планов работы по сопровождению воспитанников семей, оказавшихся в трудной жизненной ситуации;

\*Реализация индивидуальной работы с семьями.

### Социальный паспорт

Общее число детей в ДОУ 670 чел.

№	Характеристика	2018-2019 уч. год/ кол-во
<b>1</b>	<b>Социальный паспорт семьи</b>	
<b>1</b>	Общее число семей, из них:	<b>609</b>
<b>2</b>	<b>Полные семьи</b>	<b>523</b>
<b>3</b>	<b>Неполные семьи:</b>	<b>86</b>
	- в разводе (воспитывает одна мать, один отец)	<b>47</b>
	- потеря кормильца	<b>8</b>
	- одинокая мать	<b>32</b>
	- лишены родительских прав	<b>-</b>
	- родители находятся в местах лишения свободы	<b>1</b>
<b>4</b>	<b>Неблагополучные семьи</b>	<b>5</b>
	- с наркотической зависимостью	<b>-</b>
	- родители злоупотребляют алкоголем	<b>5</b>
<b>5</b>	<b>Многодетные семьи</b>	<b>55</b>
<b>6</b>	<b>Опекаемые семьи:</b>	<b>-</b>
	- дети - сироты	<b>-</b>
	- дети, оставшиеся без попечения родителей	<b>-</b>
	- с приемными детьми	<b>-</b>
<b>7</b>	Семьи с детьми-инвалидами	<b>7</b>
<b>8</b>	Беженцы (официальный статус)	<b>-</b>
<b>9</b>	Семьи коренных народов Севера	<b>0</b>
<b>10</b>	Семьи, в которых родители принимали участие в ликвидации аварии на Чернобыльской АЭС	<b>0</b>
<b>11</b>	Семьи, в которых родители принимали участие в военных действиях (Афганистан, Чеченская республика)	<b>4</b>

Проводится ранняя профилактическая работа неблагополучных семей, которая включает в себя тесное сотрудничество специалистов работающих с семьей: педагог-психолог, воспитатели, старший воспитатель, ответственный за социальную работу в ДОУ.

Целью данной совместной работы является профилактика семейного неблагополучия. Поэтому основной метод работы с неблагополучной семьей:

-это постоянный доверительный контакт, сбор точной объективной информации о семье и создание эффективного взаимодействия;

-оказывается, информационная, психологическая, педагогическая, социальная, организационная, моральная помощь в решении конкретных проблем через: просвещение: оформляются стенды, индивидуальные беседы, выступления на родительских собраниях с ознакомительными лекциями на темы: «Влияние семьи на детей», «Дети и родители», «Воспитание в труде», «Воспитание «трудного» ребенка», «Преступность несовершеннолетних и неблагополучная семья», «Особенности возникновения трудновоспитуемости» и др., в ходе проведения которых, необходимо разъяснять, отрицательное психологическое влияние, которое оказывает неблагополучная семья на личность несовершеннолетних;

- проведение лекций, бесед, оформление тематических стендов;
- наблюдение за семьей.

### 2.3. Обеспечение организации взаимодействия семьи и образовательной организации.

Ведущие цели взаимодействия детского сада с семьей – создание в детском саду необходимых условий для развития отечественных и взаимозависимых отношений с семьями воспитанников, обеспечивающих целостное развитие личности дошкольника, повышение компетентности родителей в области воспитания. Основные формы взаимодействия с семьей.

**Знакомство с семьей:** встречи-знакомства, посещение семей, анкетирование семей.

**Информирование родителей** о ходе образовательного процесса: дни открытых дверей, индивидуальные и групповые консультации, родительские собрания, оформление информационных стендов, организация выставок детского творчества, приглашение родителей на детские концерты и праздники, создание памяток, интернет-журналов, переписка по электронной почте.

**Образование родителей:** организация «материнской/отцовской школы», «школы для родителей» (лекции, семинары, семинары-практикумы), проведение мастер-классов, тренингов, создание библиотеки (медиаотеки).

**Совместная деятельность:** привлечение родителей к организации конкурсов, концертов, маршрутов выходного дня (в театр, музей, библиотеку и пр.), семейных объединений (клуб, студия, секция), семейных праздников, прогулок, экскурсий, семейного театра, к участию в детской проектной и исследовательской деятельности.

## 3. Содержание и качество подготовки обучающихся.

### 3.1. Содержание образовательной деятельности.

Образовательная деятельность выстраивается на основании разработанных в МБДОУ:

**\*основной образовательной программы дошкольного образования;**

**\*основной адаптированной образовательной программы дошкольного образования**

Программа разработана с учетом **федерального государственного образовательного стандарта дошкольного образования**, обеспечивает развитие личности развития детей дошкольного возраста в различных видах общения и деятельности с учетом их возрастных, индивидуальных, психологических и физиологических особенностей, и направлена на решение задач, обозначенных в стандарте.

Программа направлена на создание условий развития ребенка, открывающих возможности для его позитивной социализации, его личностного развития, развития инициативы и творческих способностей на основе сотрудничества со взрослыми и сверстниками и соответствующим возрасту видам деятельности, на создание развивающей образовательной среды, которая представляет собой систему условий социализации и индивидуализации детей, в том числе для детей с ограниченными возможностями здоровья.

Содержание Программы обеспечивает развитие личности, мотивации и способностей детей в различных видах деятельности и охватывает следующие структурные единицы, представляющие определенные направления развития и образования детей: социально-коммуникативное развитие, познавательное развитие, речевое развитие, художественно-эстетическое развитие, физическое развитие.

Программа состоит из **обязательной части и части, формируемой участниками образовательных отношений**. Программа включает три основных раздела: целевой, содержательный и организационный, в каждом из которых отражается обязательная часть и часть, формируемая участниками образовательных отношений.

**Обязательная часть образовательной программы** осуществляется на основе примерной ос-

новой общеобразовательной программы дошкольного образования «Истоки», само содержание которого обеспечивает достаточно **высокий уровень** развития дошкольников. Эта программа на этапе перехода к новому дошкольному стандарту соответствует федеральным государственным образовательным стандартам дошкольного образования и включает основные направления развития личности ребенка.

**Обязательная часть адаптированной образовательной программы** осуществляется на основе примерной адаптированной образовательной программы для детей с ОНР под редакцией Н. Нищевой.

Содержание образовательного процесса реализуется по образовательным областям:

- \*физическое развитие;
- \*художественно-эстетическое развитие;
- \*социально-коммуникативное развитие;
- \*познавательное развитие;
- \*речевое развитие.

Общий объем обязательной части программы, рассчитан в соответствии с возрастом воспитанников, основными направлениями их развития, и включает время, отведенное на:

\*образовательную деятельность, осуществляемую в процессе организации различных видов детской деятельности (игровой, коммуникативной, трудовой, познавательно – исследовательской, продуктивной, музыкально-художественной, чтения);

\*образовательную деятельность, осуществляемую в ходе режимных моментов;

\*самостоятельную деятельность детей;

\*взаимодействие с семьями детей по реализации основной общеобразовательной программы дошкольного образования.

Время необходимое для реализации образовательной программы, составляет 100% времени пребывания детей в группах в зависимости от возраста детей, их индивидуальных особенностей и потребностей.

Учебная нагрузка установлена в соответствии с нормами СанПиН, составлена дифференцированно по возрастным группам. В образовательной программе представлено расписание образовательной деятельности, которое содержит полный расчет времени, отводимых на осуществление образовательной деятельности в группах с 12 часовым пребыванием, в зависимости от возраста детей, их индивидуальных особенностей и потребностей, а также вида группы, в которой программа реализуется.

Образовательная программа реализуется в соответствии с учебным планом, годовым календарным учебным графиком. Анализ показал, что образовательная программа в 2018-2019 учебном году во всех возрастных группах реализована **в полном объеме**.

**Ход и содержание образовательного процесса** фиксируется в журнале учета хода содержания образовательной деятельности в каждой возрастной группе.

Разработаны учебные рабочие программы по реализации образовательной и дополнительных программ.

### 3.2.

#### Результаты педагогической диагностики.

В течение 2018-2019 учебного года в дошкольной организации осуществлялась **педагогическая диагностика**, целью которой является выявление индивидуальных особенностей развития каждого ребенка и определение индивидуального маршрута образовательной работы для максимального раскрытия потенциала детской личности, а так же корректировки образовательного процесса в группах.

**Показателем результативности**, который используется в анализе по данному направлению, является **уровень** овладения воспитанником необходимыми навыками и умениями по образовательным областям:



\*итоговые показатели по каждому ребенку (**1 этап** педагогической диагностики);

\*итоговые показатели по группе (**2 этап** педагогической диагностики)

**Результаты** педагогической диагностики будут использоваться педагогами исключительно для решения следующих образовательных задач:

\***индивидуализация образования** (в том числе, поддержка ребенка, построения его образовательной траектории или профессиональной коррекции особенностей его развития);

\***оптимизации** работы с группой детей.

Согласно годовому плану работы ДОУ на 2018-2019 учебный год педагогами образовательного учреждения проводился педагогический мониторинг уровня освоения общеобразовательной программы с воспитанниками всех возрастных групп дошкольного возраста по всем образовательным областям.

Количество воспитанников, освоивших образовательную программу на протяжении **трех лет**, показывает стабильный результат – 100%.

В 2016 – 2017 учебном году в мониторинге приняли участие 660 детей: из них на достаточном уровне – 62%, на близком к достаточному уровню – 38%, дети с недостаточным уровнем усвоения программы отсутствуют.

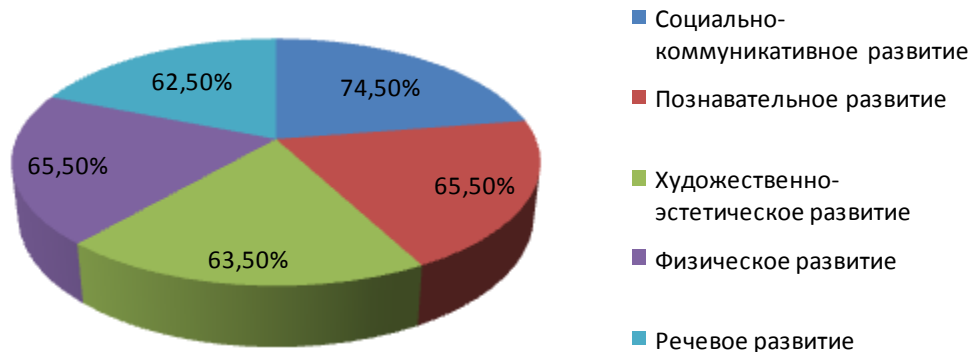
Анализ качества усвоения программного материала воспитанниками по образовательным областям позволяет выстроить рейтинговый порядок: самые высокие результаты по образовательной области «Социально-коммуникативное развитие» -68,5%, наиболее высокие результаты у воспитанников в образовательной области «Познавательное развитие» – 64%, немного ниже результаты по образовательным областям: «Физическое развитие» – 62% и «Художественно-эстетическое развитие» - 62%. Несколько ниже (допустимые) результаты по образовательной области «Речевое развитие» – 56%. Количественные показатели по данному направлению относятся к оптимальному уровню, поэтому не могут быть отнесены к проблемному полю.



По итогам 2017 – 2018 учебного года был проведён мониторинг 670 детей. Из них на достаточном уровне развития – 66,4%, на близком к достаточному уровню – 33,6%, дети с недостаточным уровнем усвоения программы отсутствуют.

По образовательным областям рейтинговый порядок следующий: самые высокие результаты по образовательной области «Социально-коммуникативное развитие» (74,5%), наиболее высокие результаты у воспитанников по таким образовательным областям, как «Физическое развитие» – 65,5%, «Познавательное развитие» – 65,5%, «Художественно-эстетическое развитие» - 63,5%. Несколько ниже результаты по образовательной области «Речевое развитие» – 62,5%.

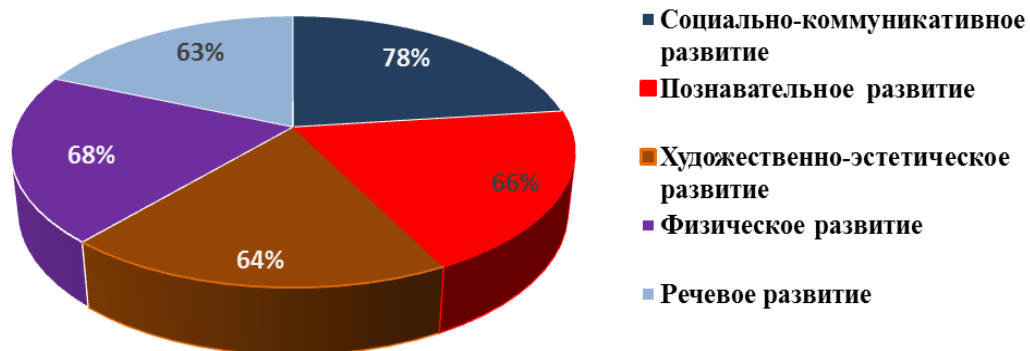
### Развитие детей по образовательным областям в 2017-2018 году



В мониторинге 2018 – 2019 учебного года приняло участие 670 детей: из них на достаточном уровне – 67%, на близком к достаточному уровню – 33%, дети с недостаточным уровнем усвоения программы отсутствуют.

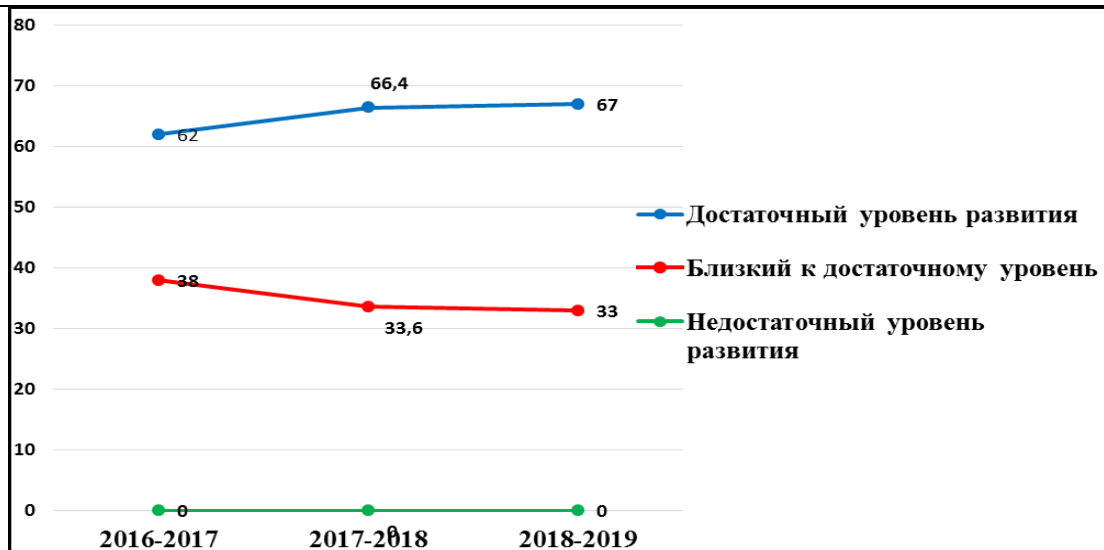
Анализ качества усвоения программного материала воспитанниками по образовательным областям позволяет выстроить следующий рейтинговый порядок: самые высокие результаты по образовательной области «Социально-коммуникативное развитие» (78%), наиболее высокие результаты у воспитанников по таким образовательным областям, как «Физическое развитие» – 68%, «Познавательное развитие» – 66%, «Художественно-эстетическое развитие» - 64%. Несколько ниже результаты по образовательной области «Речевое развитие» – 63%.

### Развитие детей по образовательным областям в 2018-2019 году



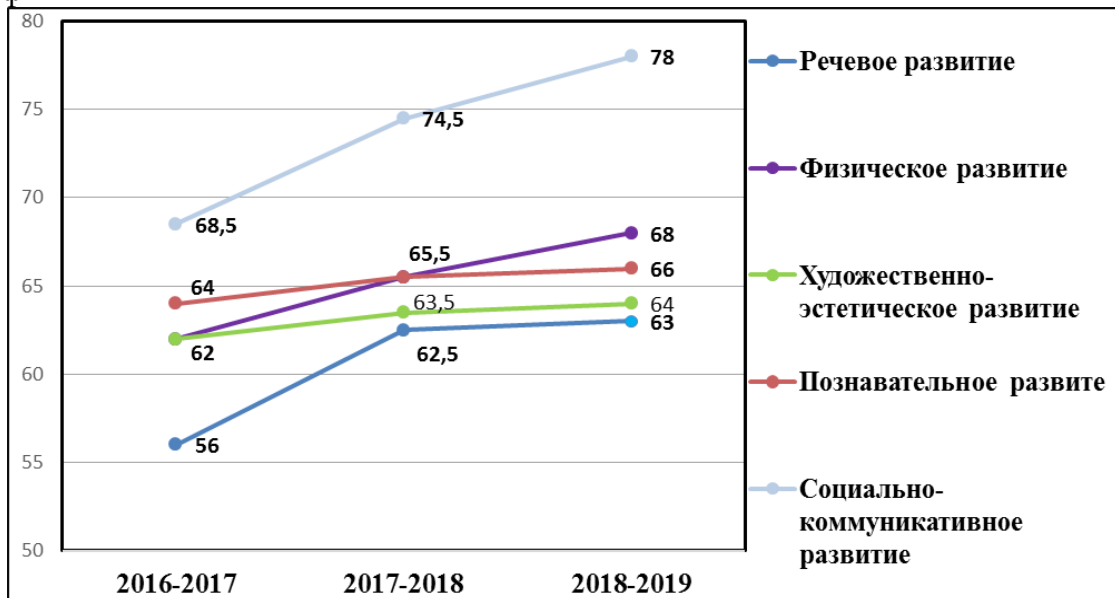
Представляем динамику всестороннего развития детей за 2016-2017, 2017-2018, 2018-2019 учебные года на графике 1.

График 1



Далее (график 2) приводим сравнительный анализ развития детей по образовательным областям за три учебных года.

График 2



Анализ качества усвоения программного материала воспитанниками по образовательным областям на конец 2018-2019 учебного года отдельно по корпусам позволяет выстроить следующий **рейтинговый порядок**:

**1 корпус.** Самые **высокие** результаты по образовательной области «Социально-коммуникативное развитие» - 78%, наиболее высокие результаты у воспитанников по таким образовательным областям, как «Физическое развитие» - 68%, «Познавательное развитие» - 66%. Несколько ниже (допустимые) результаты по образовательным областям: «Художественно-эстетическое развитие» - 64%, «Речевое развитие» - 63%. Количественные показатели по данному направлению относятся к **оптимальному уровню**, поэтому не могут быть отнесены к проблемному полю. Таким образом: достаточный уровень - 67%, близкий к достаточному - 33%, недостаточный уровень отсутствует.

**2 корпус.** Наиболее **высокий** результат по образовательной области: «Социально-коммуникативное развитие» - 58%. Несколько ниже (допустимые) результаты по образовательным областям: «Познавательное развитие» - 49% и «Художественно-эстетическое развитие» - 51%, «Физическое развитие» - 47% и «Речевое развитие» - 51%. Таким образом, достаточный уровень – 53%, близкий к достаточному – 47%, недостаточный уровень отсутствует

**Итоговая таблица мониторинга**

2018 – 2019 год			
	Достаточный уровень	Близкий к достаточному	Недостаточный уровень
1 корпус	67%	33%	0%
2 корпус	53%	47%	0%
Результат по ДОУ	60%	40%	0%

**Уровень подготовки воспитанников к школьному обучению.**

В мае 2019 года из дошкольной организации выпускается 129 воспитанников в общеобразовательные школы города Нижневартовска, что составляет 19,2% от общего числа воспитанников МБДОУ № 31 «Медвежонок».

**Результатом** образовательной деятельности, является **достижение уровня готовности выпускников**, необходимого для успешного обучения в школе. Готовность детей к школе складывается из компонентов, наиболее существенно влияющих на успешность их обучения. Для выявления уровня готовности детей к обучению в школе, проведен мониторинг готовности к обучению в школе. Имеются следующие результаты: 28% детей - абсолютно готовы к школьному обучению; 72% детей – готовы к обучению в школе. Условно готовых и неготовых детей к школьному обучению нет.

**Личностно – мотивационная готовность** выпускников детского сада следующая: дети имеют представление о школе, проявляют желание стать учеником, обучаться, стремятся занять позицию школьника. Понимают, что у них появится круг важных обязанностей и прав. Внутренняя позиция школьника сформирована.

**Интеллектуальная готовность** выпускников детского сада следующая: у выпускников сформировано умение выделить общую задачу и превратить ее в самостоятельную цель деятельности. У детей развиты интеллектуальные процессы: ощущение, восприятие, представление, память, внимание, воображение и мышление. У них хорошо развита речь, составляют рассказы по описанию, умеют обобщать, сравнивать объекты, классифицировать их, выделять существенные признаки, делать выводы. Активно общаются как со сверстниками, так и со взрослыми. Любознательны, задают различные интересующие их вопросы.

**Эмоциональная готовность** выпускников детского сада следующая: у детей положительно - эмоциональный фон отношения к школе, положительный настрой, преобладание ярких позитивных впечатлений и ожиданий. Сформированы эмоциональные свойства личности (умение сочувствовать, сопереживать и т.д.), достаточно развиты высшие чувства, нравственные, интеллектуальные, эстетические. Дети способны поставить цель, принять решение, наметить план действий, исполнить его, проявить определенные усилия в случае преодоления препятствия, оценить результат своего действия, сознательно контролировать себя, управлять своими внутренними и внешними действиями, своими познавательными процессами, поведением в целом, уметь проявлять эмоциональную устойчивость. Положительные эмоции детей преобладают над отрицательными.

**Психомоторное (функциональное) развитие** выпускников детского сада следующая:

- у детей сформировано внимание и контроль за собственными действиями, развита тонкая моторика руки и зрительно-двигательная координация в соответствии с возрастом.

-могут подражать образцу и сосредоточенно работать над заданием.

**Таким образом, 100% детей готовы к обучению в школе.**

## 3.3.

## Дополнительное образование

## Платные образовательные услуги

Дополнительные **платные** услуги предоставляются на основе постановления Администрации города Нижневартовска № 1118 от 14.08.2018г. «Об утверждении тарифов на услуги, предоставляемые муниципальным бюджетным дошкольным образовательным учреждением детским садом №31 "Медвежонок".

№ п/п	Наименование услуги	Продолжительность занятий (мин)	Тариф за 1 занятие (руб./чел.)
1.	Проведение занятий по развитию танцевальных способностей у детей «Жемчуг Самотлора»	30	76
2.	Проведение занятий по развитию вокальных способностей у детей «Калинушка»	30	77
3.	Проведение занятий по развитию художественных способностей у детей: - «Северные узоры» - «Умелые ручки» - «Волшебная кисточка»	30 30 30	70 70 70
4.	Проведение занятий в спортивных секциях: - «Северное многоборье» - «Крепыши»	30 30	63 63
5.	Проведение занятий по обучению детей игры в шахматы «Шахматы для самых маленьких»	30	58
6.	Проведение занятий с применением компьютерной программы «Дыхание. БОС-здоровье»	30	131
7.	Предоставление услуг познавательно-речевой направленности «Звуковой калейдоскоп»	30	131
8.	Проведение занятий по обучению детей иностранным языкам «Веселый английский»	30	82
9.	Проведение занятий по познавательно-творческому развитию: - «Юный эколог» - «Юный гид» - «Юный актер» -«Робототехника» -«Рисование на песке» -«Пифагорик» -«Веселая капелька»	30 30 30 30 30 30 30	65 65 65 53 53 53 53
10.	Проведение занятий по развитию сенсорных способностей -Сказки фиолетового леса» -«Разноцветные ладошки»	30 30	63 53
11.	Организация досуговых мероприятий для детей: «Веселый праздник – день рождения»	60	2065

## 4

## Организация учебного процесса

## 4.1.

## Организация режима дня

Одно из ведущих мест в МБДОУ принадлежит режиму дня. Под режимом принято понимать научно обоснованный распорядок жизни, предусматривающий рациональное распределение времени и последовательность различных видов деятельности и отдыха. Основные компоненты режима: дневной сон, бодрствование (игры, трудовая деятельность, занятия, совместная и самостоятельная деятельность), прием пищи, время прогулок.

При проведении режимных процессов, следует придерживаться следующих **правил**:

- \*Полное и своевременное удовлетворение всех органических потребностей детей;
- \*Тщательный гигиенический уход, обеспечение чистоты тела, одежды, постели;
- \*Привлечение детей к посильному участию в режимных процессах; поощрение самостоятельности и активности;
- \*Формирование культурно-гигиенических навыков;
- \*Эмоциональное общение в ходе выполнения режимных процессов;
- \*Учет потребностей детей, индивидуальных особенностей каждого ребенка;
- \*Спокойный и доброжелательный тон общения, бережное отношение к ребенку, устранение долгих ожиданий, так как аппетит и сон малышей прямо зависит от состояния их нервной системы.

Образовательная деятельность МБДОУ ДС № 31 «Медвежонок» организуется с учетом психологических и физиологических особенностей детей дошкольного возраста. В первую очередь в МБДОУ создан соответствующий режим дня для воспитанников.

Расписание организации жизнедеятельности детей комфортно и направлено на обеспечение гигиены нервной системы ребенка и высвобождение максимально возможного времени для игр и свободной деятельности детей.

Средний показатель времени, необходимого для реализации программы, составляет 83% от общего времени пребывания детей в группах с 12 часовым пребыванием, в зависимости от возраста детей.

Расписание организации жизнедеятельности является гибким элементом образовательной деятельности МБДОУ ДС № 31 «Медвежонок» и имеет различные вариации.

Свободное распределение деятельности детей воспитателем в зависимости от решаемых задач, погодных условий, объема и сложности предлагаемого детям образовательного материала. Эта вариация составляется самим воспитателем, который согласовывает с администрацией, в котором учтены длительность прогулки в течение дня, расписание непосредственно-образовательной деятельности. Воспитатель самостоятельно определяет, какие формы организации детей, виды деятельности необходимы ему для решения той или иной образовательной задачи. Он обязан продумать стиль и модель общения с детьми в зависимости от поставленных задач, позаботиться об эмоциональном фоне детской деятельности.

В режиме организации жизнедеятельности учтено время для оптимальной организации двигательного режима детей, профилактических мероприятий, направленных на профилактику переутомления воспитанников, и профилактики нарушений опорно-двигательного аппарата (артикуляционная, пальчиковая гимнастика, утренняя гимнастика, гимнастика после сна и т.п.).

Организация жизни детей в дни карантинных, во время других неблагоприятных периодов (морозы, затяжные дожди т.п.). Большое значение он имеет не только в дни карантинных, но и в период эпидемии гриппа.

Режим организации жизнедеятельности воспитанников во время карантина разрабатывается совместно с медицинским персоналом образовательного учреждения при участии заместителя заведующего по воспитательной и методической работе и предлагается воспитателю вместе с режимом противоэпидемических мероприятий.

Во время эпидемии гриппа соблюдается общий режим для всего образовательного учреждения, прежде всего, сокращается время пребывания детей в помещении, ограничиваются контакты. Вся деятельность по возможности протекает на свежем воздухе.

В режиме учтено время для осмотра детей и проведения специальных профилактических мероприятий.

Организация жизни детей в определенные временные периоды (каникулы), способствующая снятию накопившейся усталости и предупреждению переутомляемости, проводятся в первую неделю января.

Другим значимым моментом ежедневной организации жизни и деятельности детей являются

оздоровительные и закаливающие мероприятия, включающие как неспецифическую профилактику, так и общеоздоровительные мероприятия, специальные закаливающие процедуры и элементы закаливания в повседневной жизни. При выборе средств и способов закаливания учитываются условия, состояние здоровья и подготовленность каждого ребенка.

Образовательный процесс с детьми всех возрастных групп включает время, отведенное на:

- \*образовательную деятельность, осуществляемую в процессе организации различных видов детской деятельности: игровой, коммуникативной, двигательной, трудовой, познавательно-исследовательской, продуктивной, музыкально-художественной, чтения;
- \*образовательную деятельность, осуществляемую в ходе режимных моментов;
- \*самостоятельную деятельность;
- \*взаимодействие с семьями детей по реализации основной общеобразовательной программы дошкольного воспитания.

**Образовательная деятельность, осуществляемая в процессе организации различных видов детской деятельности организуется педагогами в различных формах:**

- \*непосредственно-образовательная деятельность, именуемая нами, как специально-организованная деятельность (интеграция с другими образовательными областями, комплексная, по подгруппам, фронтальная);
- \*индивидуальная работа с детьми;
- \*проектная деятельность;
- \*образовательные маршруты – наблюдение, экскурсии, целевые прогулки;
- \*подвижные игры, физические упражнения, спортивные игры и другие виды физической активности в физкультурном зале, групповом помещении и на воздухе;
- \*чтение художественной, природоведческой и энциклопедической литературы, беседы о прочитанном, заучивание наизусть;
- \*беседы, рассматривание альбомов и картин;
- \*развивающие и дидактические игры, игры-ситуации, проблемно-игровые ситуации, отгадывание загадок и др.;
- \*посещение театров, библиотек, музеев, выставок и т.д.;
- \*сюжетно-ролевые, режиссерские игры;
- \*традиционные виды музыкальной деятельности, театрализованные игры, игры-драматизации;
- \*рисование, лепка, аппликация, ручной труд, конструирование;
- \*наблюдение за трудом взрослых, труд в природе, хозяйственно-бытовой труд, экспериментирование;
- \*пальчиковые игры, артикуляционная гимнастика, произношение чистоговорок, физминутки, минутки безопасности;
- \*инструктирование детей по мерам личной безопасности при различных видах деятельности.

Организация работы во всех возрастных группах предполагает проведение непосредственно-образовательной деятельности в подгруппах численностью 10-12 человек. В то время, как одна группа выполняет задание воспитателя, остальные дети под наблюдением помощника воспитателя заняты играми или самостоятельной деятельностью. Успешное выполнение программы требует создания в группе благоприятного психологического климата, теплого и доброжелательного отношения к детям.

Вся специально-организованная деятельность педагога с детьми, проводимая в образовательном учреждении, регламентирована учебным планом.

Распределение образовательного содержания в процессе учебного года, особенности организации образовательной деятельности по каждому разделу (дисциплине) реализуемых программ, периодичность и формы проведения мониторинговых мероприятий, методы и формы организации педагогического процесса, тематическое планирование каждой возрастной группы отражено в ра-

бочих программах воспитателей и специалистов.

**Образовательная деятельность, осуществляемая в ходе режимных моментов направленных на решение образовательных задач, предполагает следующие формы:**

- \*утренний прием детей;
- \*умывание;
- \*одевание и раздевание;
- \*прием пищи;
- \*укладывание на дневной сон;
- \*закаливание после дневного сна;
- \*проведение профилактических мероприятий;
- \*уход детей домой.

#### 4.2.

#### Организация сна детей

В соответствии с СанПиН общая продолжительность суточного сна для детей дошкольного возраста 12-12,5 часов, из которых 2,0-2,5 часа отводят дневному сну.

При организации сна учитываются следующие **правила:**

- \*в момент подготовки детей ко сну, обстановка должна быть спокойной, шумные игры исключаются за 30 минут до сна;
- \*первыми за обеденный стол садятся дети с ослабленным здоровьем, чтобы затем они первыми ложились в постель;
- \*спальню перед сном проветривают со снижением температуры воздуха в помещении на 3-5 градусов;
- \*во время сна детей присутствие воспитателя (помощника воспитателя) в спальне обязательно;
- \*необходимо правильно будить детей, дать возможность 5-10 минут полежать, но не задерживать их в постели.

#### 4.3.

#### Организация питания детей

Организация питания в МБДОУ ДС № 31 «Медвежонок» регламентируется Положением об организации питания в МБДОУ ДС № 31 «Медвежонок», утвержденном приказом заведующего №300 от 31.05.2016 года, «Об организации питания детей и сотрудников в МБДОУ ДС № 31 «Медвежонок» в 2018-2019 учебном году. Распределение обязанностей по организации питания между работниками детского сада определено должностными инструкциями. Весь цикл приготовления блюд происходит на пищеблоке площадью 1 корпус – 69,9м<sup>2</sup>, 2 корпус- 72,6 м<sup>2</sup> состоящих из горячего цеха, мучного цеха, холодного цеха, мясо - рыбного цеха, овощного цеха, цеха для первичной обработки овощей, цеха для обработки яиц, кладовой для хранения продуктов, склада для хранения скоропортящихся продуктов, холодильной камеры, подсобного помещения, душевой, раздевальной, бельевой, санузла, кабинета, тамбура. Помещение пищеблока размещается на первом этаже, имеет отдельный выход.

Пищеблок детского сада оснащен всем необходимым технологическим, холодильным и моечным оборудованием: технологическое оборудование, инвентарь, посуда, тара, изготовлены из материалов, разрешенных для контакта с пищевыми продуктами. Весь кухонный инвентарь и кухонная посуда имеют маркировку для сырых и готовых пищевых продуктов. При работе технологического оборудования исключена возможность контакта пищевого сырья и готовых к употреблению продуктов.

Производственное оборудование, разделочный инвентарь и посуда отвечают следующим требованиям:

- \*столы, предназначенные для обработки пищевых продуктов – цельнометаллические;
- \*для разделки сырых и готовых продуктов имеются отдельные разделочные столы, ножи и доски из



деревьев твердых пород;

\*количество одновременно используемой столовой посуды и приборов соответствует списочному составу детей в группе.

Для ополаскивания посуды (в том числе в пищеблоке) имеются гибкие шланги с душевой насадкой. Во всех производственных помещениях, моечных, санузле и комнате персонала пищеблока установлены раковины для мытья рук с подводкой холодной и горячей воды.

Столовая и чайная посуда выделена для каждой группы. Из фаянса и фарфора изготовлены: тарелки, блюда, чашки, а столовые приборы: ложки, вилки, ножи из нержавеющей стали.

Пищеблок на 100% укомплектован кадрами. Работники пищеблока аттестованы и своевременно проходят санитарно-гигиеническое обучение.

Питание в детском саду осуществляется в соответствии с примерным 10-ти дневным меню, разработанным для трех возрастных категорий: дети от 6 месяцев до 1,5 лет, от 1,5 лет до 3 лет и для детей от 3 лет до 7 лет на основе физиологических потребностей в пищевых веществах и энергии для детей дошкольного возраста, в соответствии с рекомендуемыми нормами СанПиН 2.4.1.3049-13, утвержденным приказом заведующего; технологическими картами кулинарных изделий (блюд), ведомостями выполнения норм продуктового набора, норма потребления пищевых веществ, витаминов и минералов, утвержденными приказом заведующего.

На основе примерного 10-ти дневного меню ежедневно на следующий день медицинскими работниками составляется меню и утверждается заведующими.

Продукты питания приобретаются у поставщиков в соответствии с договорами при наличии сертификатов соответствия, удостоверения качества на продукты, соответствующих справок на мясную и молочную продукцию. Доставка пищевых продуктов осуществляется специализированным транспортом в соответствии с требованиями санитарных норм и правил. Пищевые продукты хранят в соответствии с условиями их хранения и сроками годности, установленными предприятием – изготовителем в соответствии с нормативно-технической документацией. В детском саду помещения для хранения продуктов оборудованы приборами для измерения температуры воздуха, влажности; холодильное оборудование – контрольными термометрами.

Прием пищи детьми организован в групповых комнатах. Дети получают в детском саду 5-ти разовое питание, которое осуществляется в соответствии с графиком приема пищи, утвержденным приказом заведующего от 28.08.2018г. года № 569 «Об организации питания детей и сотрудников МБДОУ ДС № 31 «Медвежонок» в 2018-2019 учебном году». Расписание занятий предусматривает перерыв достаточной продолжительности для питания воспитанников.

Готовая пища выдается на раздачу только после снятия бракеражной комиссией пробы и записи в бракеражном журнале. Состав бракеражной комиссии утвержден приказом заведующего от 03.09.2018 года № 581 «О создании бракеражной комиссии».

В целях профилактики гиповитаминозов медицинскими работниками осуществляется «С» витаминизация, согласно возрастным нормам, утвержденными СанПиН 2.4.1.3049-13.

В дошкольной организации организуется питьевой режим в соответствии с графиком питьевого режима детей в МБДОУ ДС № 31 «Медвежонок» в 2018-2019 учебном году». Используется кипяченая питьевая вода при условии ее хранения не более трех часов и бутилированная вода.

В целях контроля за качеством питания, администрацией МБДОУ ДС № 31 «Медвежонок» ежегодно разрабатывается план внутреннего контроля за организацией питания. Вопросами контроля являются:

\*выполнение натуральных норм питания;

\*бракераж готово пищи;

\*условия хранения и соблюдения сроков реализации продуктов;

\* условия хранения и соблюдения температурного режима хранения;

- \*соблюдение правил и требований транспортировки продуктов;
- \*качество и безопасность продуктов при поступлении в детский сад;
- \*закладка основных продуктов;
- \*маркировка посуды, оборудования;
- \*нормативные показатели выхода блюд (вес, объем, калорийность);
- \*санитарное состояние пищеблока, групп;
- \*соблюдение правил личной гигиены сотрудниками;
- \*соблюдение режима питания;
- \*выполнение финансового норматива;
- \*нормативно-правовая база по организации питания;
- \*использование дезинфекционных средств;
- \*заявка продуктов питания;
- \*правила мытья посуды и инвентаря;
- \*организация питания в образовательном процессе.

Составлен перечень должностей работников, подлежащих медицинским осмотрам по профессиональной гигиенической подготовке, раз в полгода подготавливается информация по результатам медосмотров и допуск к работе на каждое полугодие текущего года. Проводится контроль за своевременным прохождением работниками пищеблока предварительных, при поступлении на работу, и периодических медицинских обследований и контроль за прохождением ежегодной аттестации сотрудников пищеблока на знания требований санитарного и другого законодательства.

Поддерживается санитарное состояние водопроводных, канализационных сетей и сооружений на территории пищеблока образовательной организации в надлежащем виде, с обеспечением температурного режима. Имеются в наличии резервные электрические водонагреватели.

Проводятся мероприятия по дезинфекции, дезинсекции и дератизации помещений пищеблока, буфетных.

Проводится мониторинг за наличием достаточного количества и надлежащего качества производственного инвентаря, посуды, сертифицированных моющих и дезинфицирующих средств и других предметов материально-технического оснащения.

Осуществляется контроль:

- \*за освещением помещений пищеблока и помещений для приема пищи воспитанников в соответствии с требованиями СанПиН;
- \*за исправностью работы технологического, холодильного и другого оборудования пищеблока;
- \*за соблюдений правил и требований санитарной, технической и пожарной инспекций, правильность эксплуатации технологического оборудования;
- \*за санитарным состоянием помещений;
- \*за хранением дезинфицирующих средств.

Имеются в наличии и своевременно пополняются на пищеблоке аптечки для оказания первой медицинской помощи.

При объявлении карантина, на основании приказа заведующего, проводятся неотложные мероприятия в соответствии с санитарными правилами.

В дошкольной организации ведется следующая учетная документация по организации питания:

- \*журнал осмотра работников пищеблока на гнойничковые заболевания (журнал здоровья);
- \*журнал бракеража поступающей продукции;
- \*журнал бракеража готовой продукции;
- \*журнал учета скоропортящихся продуктов;
- \*журнал контроля закладки продуктов;
- \*журнал проведения витаминизации третьих и сладких блюд;

\*журнал учета температурного режима холодильного оборудования;

\*журнал учета работы УФО установок.

Ведение всех журналов соответствует требованиям делопроизводства. Все журналы прошнурованы, пронумерованы, скреплены листами–заверителями, имеют номенклатурные номера. Заведующим и заместителем заведующего по АХР проводится контроль за ежедневным ведением учетной документации пищеблока по установленным формам.

Рациональная организация питания в МБДОУ ДС № 31 «Медвежонок» является одним из важнейших элементов системной работы по формированию культуры здорового питания и просветительской работы с детьми, их родителями (законными представителями) и педагогами. В рабочих программах педагогов каждой возрастной группы выделен раздел «Приобщение детей к культурным нормам поведения и общения, а также ценностей, принятых в обществе». Согласно письму Минобрнауки РФ от 12 апреля 2012 года № 06-731 «О формировании культуры здорового питания обучающихся, воспитанников», только сочетание этих направлений работы поможет создать и в детском саду, и дома такую же среду, в которой возможно формирование культуры здорового питания и здорового образа жизни. В процессе организации питания решаются **задачи гигиены и правила питания:**

\*мыть руки перед едой;

\*класть пищу в рот небольшими кусочками и хорошо ее пережевывать;

\*рот и руки вытирать бумажной салфеткой;

\*после окончания еды полоскать рот.

Для того, чтобы дети осваивали **нормы этикета**, стол сервируют всеми необходимыми приборами: тарелкой, чашкой, ножом, вилок, столовой и чайной ложками. На середину стола ставят бумажные салфетки, хлеб в хлебнице.

Воспитанники дошкольного возраста начинают принимать участие в организации питания - дежурят. Учитывается и уровень самостоятельности детей. Работа дежурных сочетается с работой каждого ребенка: дети сами могут убирать за собой тарелки, а салфетки убирают дежурные.

#### 4.4.

#### Организация прогулки в детском саду.

Ежедневная продолжительность прогулки детей составляет не менее 3-4 часов. Прогулку организуют 2 раза в день: в первую половину дня – до обеда, и во вторую половину дня – после дневного сна или перед уходом детей домой, в соответствии с графиком прогулок: в первую половину дня – после занятий, во вторую половину дня – после дневного сна, или после ужина, перед уходом детей домой. В группах раннего (1,6-3 года), дошкольного (4-7 лет) прием детей осуществляется на свежем воздухе - на улице (в зависимости от погоды). В процессе прогулки воспитатели организуют деятельность детей в соответствии с планом образовательной работы.

Пребывание детей на свежем воздухе имеет большое значение для физического развития дошкольника. Прогулка является первым и наиболее доступным средством закаливания детского организма. Она способствует повышению его выносливости и устойчивости к неблагоприятным воздействиям внешней среды, особенно к простудным заболеваниям.

Чтобы дети не перегревались и не простужались, выход на прогулку организуется подгруппами, а продолжительность прогулки регулируется индивидуально, в соответствии с возрастом, состоянием здоровья и погодными условиями. Детей учат правильно одеваться, в определенной последовательности.

В зависимости от предыдущего занятия и погодных условий – изменяется и последовательность разных видов деятельности детей на прогулке. Так, если в холодное время года, дети находились на занятии, требующем больших умственных усилий, усидчивости, на прогулке необходимо вначале провести подвижные игры, пробежки, а затем перейти к наблюдениям. Если до прогулки

было физкультурное или музыкальное занятие, то начинают с наблюдений, спокойных игр.

#### 4.5. **Проектирование образовательной деятельности.**

Модель образовательного процесса строится на основе следующих компонентов:

- \*расписания непосредственно-образовательной деятельности;
- \*годового календарного учебного графика;
- \*расписания прогулок воспитанников;
- \*учебного плана непосредственно-образовательной деятельности;
- \*индивидуального учета освоения воспитанниками основной общеобразовательной программы.

##### **Расписание непосредственно - образовательной деятельности**

При организации режима пребывания детей в МБДОУ ДС № 31 «Медвежонок», учитывается оптимальное распределение непосредственно- образовательной деятельности (НОД) в течение дня и недели, которое проводится на основе расписания. Максимально допустимое количество непосредственно-образовательной деятельности строго регламентировано, согласно требованиям Сан-ПиН.

##### **Годовой календарный учебный график**

Годовой календарный учебный график составлен на 2018-2019 учебный год, в соответствии с возрастным контингентом воспитанников дошкольного учреждения от 6 месяцев до 7 лет.

В годовом календарном учебном графике указаны:

- начало учебного года –1 сентября 2018 года
- окончание учебного года-31 мая 2019 года
- продолжительность учебного года–36 недель

##### **Учебный план**

**Учебный план** ориентирован на дифференциацию обучения, на развитие воспитанников, и на подготовку их к школе, на сохранение и укрепление физического и психического здоровья детей, в соответствии с их физиологическими возможностями, который определен моделью.

**Учебный план** разработан на основе комплексной образовательной программы дошкольного образования «Истоки» и методических рекомендаций Л.А. Парамоновой «Истоки», парциальных программ, Федерального закона от 29.12.12 года № 273 –ФЗ «Об образовании в Российской Федерации», требований СанПиН 2.4.1.3049 – 13 «Санитарно-эпидемиологические требования к устройству, содержанию и организации режима работы в дошкольных образовательных организациях», приказа Минобрнауки России от 30.08.2013 года № 1014 «Об утверждении Порядка организации и осуществления образовательной деятельности по основным общеобразовательным программам – образовательным программам дошкольного образования», инструктивно-методического письма Министерства образования РФ от 04.03.2000 года № 65/23-16 «О гигиенических требованиях к максимальной нагрузке для детей дошкольного возраста в организованных формах обучения», письма Министерства образования РФ от 15.08.2002 года № 13-15-19/14 «О введение третьего дополнительного часа физической культуры в образовательных учреждениях РФ», приказа Минобрнауки, Минздрава, Госкомспорта России и РАО от 16.07.2002 года № 2715/227/166/19 «О совершенствовании процесса физического воспитания в образовательных учреждениях РФ», методических рекомендаций Н.Я. Михайленко, Н.А. Коротковой «Ориентиры и требования к обновлению содержания дошкольного образования», Устава МБДОУ ДС № 31 «Медвежонок» и локальных актов МБДОУ ДС № 31 «Медвежонок».

#### **УЧЕБНЫЙ ПЛАН**

#### **И ОБЪЕМ ОБРАЗОВАТЕЛЬНОЙ НАГРУЗКИ**

образовательной деятельности детей в группах общеразвивающей направленности МБДОУ ДС № 31 «Медвежонок»

Возрастная группа

Образовательная область/ образовательная деятельность	1 год - 3 года			3 года - 4 года			4 года - 5 лет			5 лет - 6 лет			6 лет – до окончания образовательных отношений		
	Кол-во в неделю	Кол-во в месяц /год	Длительность	Кол-во в неделю	Кол-во в месяц /год	Длительность	Кол-во в неделю	Кол-во в месяц /год	Длительность	Кол-во в неделю	Кол-во в месяц /год	Длительность	Кол-во в неделю	Кол-во в месяц /год	Длительность
<b>примерная образовательная программа «Истоки»</b>															
<b>Обязательная часть</b>															
<b>Социально-коммуникативное развитие</b>															
Самообслуживание и элементарный бытовой труд Игровая деятельность Безопасность	В совместной деятельности (игра, чтение, рассказ, игровые упражнения, беседа, наблюдение)														
<b>Познавательное развитие</b>															
Познание окружающего мира	0,5	2 / 18	5 мин	0,5	2 / 18	7,5 мин	0,5	2 / 18	10 мин	0,5	2 / 18	11 мин	1	4 / 36	30 мин
Предметная деятельность	0,5	2 / 18	5 мин	-	-	-	-	-	-	-	-	-	-	-	-
Развитие математических представлений	-	-	-	0,5	2 / 18	7,5 мин	0,5	2 / 18	10 мин	0,5	2 / 18	11 мин	1	4 / 36	30 мин
Конструирование (конструктор, строительный материал)	В совместной деятельности														
<b>Речевое развитие</b>															
Речь и речевое общение	1	4 / 36	10 мин	1	4 / 36	15 мин	1	4 / 36	20 мин	0,5	2 / 18	11 мин	1	4 / 36	30 мин
Обучение грамоте	-	-	-	-	-	-	-	-	-	0,5	2 / 18	11 мин	1	4 / 36	30 мин
<b>Художественно-эстетическое развитие</b>															
Изобразительная деятельность (рисование)	1	4 / 36	10 мин	1	4 / 36	15 мин	1	4 / 36	20 мин	1	4 / 36	22 мин	1	4 / 36	30 мин
Изобразительная деятельность (Лепка)	0,5	2 / 18	5 мин	0,5	2 / 18	7,5 мин	0,5	2 / 18	10 мин	0,5	2 / 18	11 мин	0,5	2 / 18	15 мин
Изобразительная деятельность (Аппликация)	0,5	2 / 18	5 мин	0,5	2 / 18	7,5 мин	0,5	2 / 18	10 мин	0,5	2 / 18	11 мин	0,5	2 / 18	15 мин
Художественное конструирование (из бумаги)	В совместной деятельности						0,5	2 / 18	10 мин	0,5	2 / 18	11 мин	0,5	2 / 18	15 мин
Художественное конструирование (из природного материала)	-	-	-	-	-	-	0,5	2 / 18	10 мин	0,5	2 / 18	11 мин	0,5	2 / 18	15 мин
Музыкальная деятельность	2	8 / 72	20 мин	2	8 / 72	30 мин	2	8 / 72	40 мин	2	8 / 72	44 мин	2	8 / 72	60 мин
Восприятие художественной литературы и фольклора	1	4 / 36	10 мин	1	4 / 36	15 мин	1	4 / 36	20 мин	1	4 / 36	22 мин	1	4 / 36	30 мин
<b>Физическое развитие</b>															
Двигательная деятельность	2	8 / 72	20 мин	2	8 / 72	30 мин	2	8 / 72	40 мин	2	8 / 72	50 мин	2	8 / 72	60 мин
<b>Итого:</b>	<b>9</b>	<b>36/324</b>	<b>90 мин</b>	<b>9</b>	<b>36/324</b>	<b>135 мин</b>	<b>10</b>	<b>40/360</b>	<b>200 мин</b>	<b>10</b>	<b>40/360</b>	<b>226 мин</b>	<b>12</b>	<b>48/432</b>	<b>360 мин</b>
*Объем нагрузки обязательной части не менее 60% (ФГОС ДО)	<b>90%</b>			<b>82%</b>			<b>83%</b>			<b>83%</b>			<b>86%</b>		

Образовательная деятельность	Часть, формируемая участниками образовательных отношений														
	Кол-во в неделю	Кол-во в месяц /год	Длительность	Кол-во в неделю	Кол-во в месяц /год	Длительность	Кол-во в неделю	Кол-во в месяц /год	Длительность	Кол-во в неделю	Кол-во в месяц /год	Длительность	Кол-во в неделю	Кол-во в месяц /год	Длительность
Социально-коммуникативное развитие															
«Социокультурные истоки»	-	-	-	1	4 / 36	15 мин	1	4 / 36	20 мин	1	4 / 36	22мин	1	4 / 36	30 мин
Физическое развитие															
Двигательная деятельность	1	4 / 36	10 мин	1	4 / 36	15 мин	1	4 / 36	20 мин	1	4 / 36	25мин	1	4 / 36	30 мин
<b>Итого:</b>	<b>-</b>	<b>-</b>	<b>-</b>	<b>2</b>	<b>8 / 72</b>	<b>30 мин</b>	<b>2</b>	<b>8 / 72</b>	<b>40 мин</b>	<b>2</b>	<b>8 / 72</b>	<b>47 мин</b>	<b>2</b>	<b>8 / 72</b>	<b>60 мин</b>
*Объем нагрузки части ФУОО не более 40% (ФГОС ДО)	10%			18%			17%			17%			14%		
<b>Общее количество:</b>	<b>10</b>	<b>40/360</b>	<b>100мин</b>	<b>11</b>	<b>44/396</b>	<b>165 мин</b>	<b>12</b>	<b>48/432</b>	<b>240 мин</b>	<b>12</b>	<b>48/432</b>	<b>273мин</b>	<b>14</b>	<b>56/504</b>	<b>420 мин</b>
СанПиН 2.4.1.3049-2013 от 30.07.2013г.	1 ч. 40 мин			2 ч.45 мин			4 ч.			5 ч.20 мин			8 ч.		

\* Согласно ФГОС ДО от 17.10.2013г. объем обязательной части составляет не менее 60% от её общего объема, части формируемой участниками образовательных отношений, не более 40%.

## УЧЕБНЫЙ ПЛАН И ОБЪЕМ ОБРАЗОВАТЕЛЬНОЙ НАГРУЗКИ

образовательной деятельности детей в группах компенсирующей направленности МБДОУ ДС № 31 «Медвежонок»

Образовательная область/ образовательная деятельность	Возрастная группа							
	6 лет – до окончания образовательных отношений							
	Комплексная образовательная программа дошкольного образования для детей с тяжелыми нарушениями речи (общим недоразвитием речи) с 3 до 7 лет. Н.В.Нищева							
	педагоги группы			учитель-логопед				
Кол-во в неделю	Кол-во в месяц /год	Длительность	Кол-во в неделю	Кол-во в месяц /год	Длительность			
Примерная образовательная программа «Истоки» <b>Обязательная часть</b>								
<b>Социально-коммуникативное развитие</b>								
Самообслуживание и элементарный бытовой труд Игровая деятельность Безопасность			В совместной деятельности (игра, чтение, рассказ, игровые упражнения, беседа, наблюдение)			-	-	-
<b>Познавательное развитие</b>								
Познание окружающего мира			1	4 / 36	30 мин	-	-	-
Развитие математических представлений			1	4 / 36	30 мин	-	-	-
Конструирование (конструктор, строительный материал)			В совместной деятельности			-	-	-
<b>Речевое развитие</b>								
Совершенствование лексико-грамматических категорий и развитие связной речи			-	-	-	2	8 / 72	60 мин
Обучение грамоте			-	-	-	2	8 / 72	60 мин
<b>Художественно-эстетическое развитие</b>								
Изобразительная деятельность (Рисование)			1	4 / 36	30 мин	-	-	-
Изобразительная деятельность (Лепка)			0,5	2 / 18	15 мин	-	-	-
Изобразительная деятельность (Аппликация)			0,5	2 / 18	15 мин	-	-	-

Художественное конструирование (из бумаги)	0,5	2 / 18	15 мин	-	-	-
Художественное конструирование (из природного материала)	0,5	2 / 18	15 мин	-	-	-
Музыкальная деятельность	2	8 / 72	60 мин	-	-	-
Восприятие художественной литературы и фольклора	1	4 / 36	30 мин	-	-	-
<b>Физическое развитие</b>						
Двигательная деятельность	2	8 / 72	60 мин	-	-	-
<b>Итого:</b>	<b>10</b>	<b>40/360</b>	<b>300 мин</b>	<b>4</b>	<b>16/144</b>	<b>120 мин</b>
<b>*Объем нагрузки</b> обязательной части не менее 60% (ФГОС ДО)	<b>52%</b>			<b>25%</b>		
	<b>77%</b>					
<b>Часть, формируемая участниками образовательных отношений</b>						
<b>Образовательная деятельность</b>	Кол-во в неделю	Кол-во в месяц /год	Длительность	Кол-во в неделю	Кол-во в месяц /год	Длительность
<b>Социально-коммуникативное развитие</b>						
Социокультурные истоки	1	4 / 36	30 мин	-	-	-
<b>Физическое развитие</b>						
Двигательная деятельность	1	4 / 36	30 мин	-	-	-
<b>Итого:</b>	<b>2</b>	<b>8 / 72</b>	<b>60 мин</b>	<b>-</b>	<b>-</b>	<b>-</b>
<b>*Объем нагрузки</b> части ФУОО не более 40% (ФГОС ДО)	<b>13%</b>			<b>0%</b>		
	<b>13%</b>					
<b>Общее количество:</b>	<b>16</b>		<b>64/576</b>		<b>480 мин</b>	
СанПиН 2.4.1.3049-2013 от 30.07.2013г.	9 ч.					

\* Согласно ФГОС ДО от 17.10.2013г. объём обязательной части составляет не менее 60% от её общего объёма, части формируемой участниками образовательных отношений, не более 40%.

Целевой направленностью учебного плана является распределение непосредственно образовательной деятельности и объемов учебного времени, отводимого на их изучение по возрастам; обеспечение качественного и систематического образования детей в соответствии с основной общеобразовательной программой, дополнительными общеобразовательными программами.

Организация образовательного процесса в МБДОУ предполагает воспитание, обучение и развитие детей в непосредственно образовательной деятельности, осуществляемой в ходе режимных моментов и их сводной самостоятельной деятельности детей в течение всего дня.

Представленный учебный план, расписание непрерывной образовательной деятельности призваны обеспечить единство и преемственность основных видов детской деятельности (игровой, двигательной, изобразительной, музыкальной и др.) через организацию непосредственно образовательной деятельности по всем направлениям развития детей и следующим образовательным областям: «Познавательное развитие», «Речевое развитие», «Художественно-эстетическое развитие», «Физическое развитие».

Организация образовательной деятельности в дошкольном учреждении включает в себя обязательную часть и часть, формируемую участниками образовательного процесса.

Объем обязательной части Программы составляет не менее 60% времени, необходимого для реализации Программы, а части формируемой участниками образовательного процесса (вариативной) части – не более 40% общего объема Программы.

При реализации содержания обязательной части программы призвано обеспечить достижение планируемых промежуточных и итоговых результатов освоения программы, а так же необходимый и достаточный уровень развития детей для успешного обучения к школе.

В группах компенсирующей направленности обязательная часть включает реализацию коррекционно-развивающей программы, направленной на коррекцию речевых нарушений и коррекцию недостатков в психическом развитии детей 5-7 года жизни по образовательным областям «Познавательное развитие» и «Речевое развитие».

Вариативная часть, формируемая участниками образовательного процесса, представлена в об-

разовательной программе приоритетными направлениями образовательной деятельности ДОУ: физкультурно–оздоровительным, музыкально – эстетическим, экологическим развитием воспитанников, а так же формированию старших дошкольников предпосылок учебной деятельности для обеспечения равных стартовых возможностей, для обучения в школе. В соответствии с выделенными направлениями в образовательной программе представлены дополнительные образовательные услуги, которые составляют не более 40 % от общего объема реализации образовательной программы ДОУ.

Так, дополнительное образование в ДОУ по физкультурно-оздоровительному направлению представлено в учебном плане, в образовательной области «Физическое развитие» спортивным кружком по развитию физических качеств и спортивной одаренности у старших дошкольников «Северное многоборье».

Дополнительное образование в ДОУ по художественно – эстетическому направлению реализуется в программе в образовательной области «Музыкальная деятельность», «Изобразительная деятельность», «Театрализованная деятельность», которые реализуется через театральный кружок «Юный актер», музыкальный кружок «Калинушка», через проведение занятий по развитию художественных способностей у детей «Умелые ручки», «Северные узоры», «Волшебная кисточка».

Дополнительное образование в ДОУ по познавательному направлению реализуется в программе через кружок «Сказки фиолетового леса», «Робототехника», «Юный гид», «Рисование на песке», «Пифагорик», «Веселая капелька», «Юный эколог», «Шахматы для самых маленьких».

При составлении учебного плана, расписания непрерывной образовательной деятельности учитывались требования СанПиН 2.4.1.3049 – 13 к организации режима дня в ДОУ с учетом возрастных особенностей:

\*учитывались требования к максимальной продолжительности непрерывного бодрствования детей 5,5 – 6 часов, время продолжительности дневного сна;

\*учтены часы приема пищи для каждой возрастной группы – четырех разовое питание.

При составлении расписания образовательной деятельности, так же были учтены требования к продолжительности прогулок детей в течение дня – 4 часа (п.12.2). Составлен график проведения прогулок в соответствии с реализуемым расписанием образовательной деятельности. Прогулка в группах организуется в соответствии с графиком продолжительности проведения прогулок с учетом температуры воздуха и ветра:

\*утром – прием детей осуществляется на улице,

\*в первую половину дня – после проведения непосредственно образовательной деятельности,

\*во вторую половину дня – после полдника, если нет запланированной образовательной деятельности, в соответствии с расписанием;

\*после ужина, перед уходом детей домой.

Учебный план составлен на 5-ти дневную учебную неделю. В соответствии с СанПиН 2.4.1.3049 – 13 предельно допустимая образовательная нагрузка **в неделю** при организации непрерывной образовательной деятельности включая в реализацию дополнительных образовательных программ (кружки, секции) не превышает установленных форм:

Обязательная часть:

\*в группах от 1 года до 3 лет – 9 НОД в неделю - 90 минут;

\*в группах от 3 лет до 4 лет – 9 НОД в неделю - 135 минут

\*в группах от 4 лет до 5 лет – 10 НОД в неделю - 200 минут

\*в группах от 5 лет до 6 лет – 10 НОД в неделю - 226 минут

\*в группах от 6 лет до 7 лет - 12 НОД в неделю - 360 минут

\*в группах компенсирующей направленности от 6 лет до окончания образовательных отношений - 10 НОД в неделю – 300 минут (педагоги группы) и 4 НОД в неделю – 120 минут (учитель логопед)

Часть, формируемая участниками образовательных отношений:



- \*в группах от 3 лет до 4 лет – 2 НОД в неделю - 30 минут
- \*в группах от 4 лет до 5 лет – 2 НОД в неделю - 40 минут
- \*в группах от 5 лет до 6 лет – 2 НОД в неделю - 47 минут
- \*в группах от 6 лет до 7 лет - 2 НОД в неделю - 60 минут
- \*в группах компенсирующей направленности от 6 лет до окончания образовательных отношений- 2 НОД в неделю – 60 минут

В соответствии с требованиями СанПиН, непрерывная образовательная деятельность, требующая повышенной познавательной активности и умственного напряжения (познавательное развитие, развитие математических представлений, развитие речи, подготовка к обучению грамоте), проводятся в первую половину дня и в дни наиболее высокой работоспособности – вторник, среда, четверг. Для профилактики утомления детей эта непрерывная образовательная деятельность чередуется с физкультурными и музыкальными занятиями.

Во время каникул непрерывная образовательная деятельность проводится только эстетически-оздоровительного цикла (музыкальная, двигательная, продуктивная деятельность). В дни летних каникул проводятся физкультурно-оздоровительные, музыкально-спортивные мероприятия (подвижные игры, спортивные праздники, досуги). В летний период увеличивается продолжительность прогулок.

**5. Качество кадрового, учебно-методического, библиотечно-информационного обеспечения, материально-технической базы**

**5.1. Укомплектованность штата, количество педагогов, информация об их образовании, стаже, квалификационных категориях, прохождении курсов, повышения квалификации, участия в профессиональных конкурсах и других мероприятиях**

МБДО ДС № 31 «Медвежонок» укомплектовано руководящим составом всех уровней, педагогическим персоналом, специалистами, служащими и рабочими на 100%.

**Сведения об укомплектованности кадрами, уровне квалификации и образования руководителей, педагогических работников и прочих специалистов  
2018-2019 учебный год**

Штатная численность (всего 145 человек)	Количество	
	59 педагоги + 8 руководители +5 специалистов	
	Уровень образования	
	2018-2019	
	Высшее	Среднее-профессиональное
<b>Руководители</b>		
1 уровня		
Заведующий	1	
2 уровня		
Заместитель заведующего по ВМР	1	
Заместитель заведующего по безопасности	1	
Заместитель заведующего по АХР	1	
Главный бухгалтер	1	
3 уровня		
Заведующий хозяйством	1	
Шеф-повар		2
<b>Всего:</b>	<b>6</b>	<b>2</b>
<b>Педагогические работники</b>		
Старший воспитатель	1	
Воспитатель	35	15
Инструктор по физической культуре	1	

Музыкальный руководитель	3		1	
Учитель-логопед	2			
Педагог-психолог	1			
<b>Прочие специалисты</b>				
Бухгалтер	1		2	
Специалист по закупкам	1			
Специалист по кадрам			1	
<b>Всего:</b>	<b>45</b>		<b>19</b>	
<b>Уровень квалификации</b>				
	высшая	первая	Соответствие занимаемой должности	Без категории
<b>Руководители</b>				
1 уровня				
Заведующий	1			
2 уровня				
Заместитель заведующего по ВМР	1			
<b>Педагогические работники</b>				
Старший воспитатель		1		2
Воспитатель	14	10	25	2
Музыкальный руководитель	1	1	2	
Инструктор по физической культуре	1			
Учитель-логопед		1	1	
Педагог-психолог		1		
<b>Всего:</b>	<b>18</b>	<b>14</b>	<b>28</b>	<b>4</b>
<b>Педагогический стаж</b>				
	До 3 лет	От 3 до 10 лет	От 10 до 20 лет	Свыше 20 лет
<b>Руководители</b>				
1 уровня				
Заведующий				1
2 уровня				
Заместитель заведующего по ВМР			1	
<b>Педагогические работники</b>				
Старший воспитатель			1	
Воспитатель	5	17	12	17
Инструктор по физической культуре				1
Музыкальный руководитель		1	1	2
Педагог-психолог		1		
Учитель-логопед				2
<b>Всего:</b>	<b>5</b>	<b>19</b>	<b>15</b>	<b>23</b>

### Информация о квалификации педагогических работников.

Одно из направлений организационной работы – это аттестация педагогических кадров. Аттестация педагогических кадров в дошкольной образовательной организации проводилась в соответствии с нормативными документами определяющими процедуру аттестации (Приказ МО и науки РФ № 276 от 7.04.2014 г. «Об утверждении Порядка проведения аттестации педагогических работников организаций, осуществляющих образовательную деятельность» ). В соответствии с перспективным графиком аттестации педагогических кадров во второй половине 2018 года и в первой половине 2019 года высшая квалификационная категория присвоена – 2 воспитателям, первая квалификационная категорию – 2 воспитателям, что составляет 7,8 %. Не имеют квалификационную категорию – 2 педагога, 24 педагога – соответствие занимаемой должности, 4 молодых педагога),

что составляет 58,8%.

Сведения о курсовой подготовке педагогических работников

Уровень	2018-2019
На уровне учреждения	-
Муниципальный уровень	6
Семинары	4
Вебинары	3
Курсы повышения квалификации	61
Переподготовка	3

В 2018-2019 учебном году педагоги повышали квалификацию на различном уровне.

**На уровне дошкольного образовательного учреждения:**

- семинары – практикумы;
- круглые столы;
- мастер-классы и т.д.

**На муниципальном уровне:**

- городские ресурсные методические центры (форсайт-центр): семинар –практикум «Создание единого социокультурного контекста воспитания и обучения в образовательном учреждении и семье в соответствии с требованиями ФГОС». Темы: «Эффективные формы взаимодействия с семьями воспитанников через привлечение их к совместной реализации инновационных образовательных программ социокультурной направленности, повышающих роль участия семьи в образовательном процессе», «Создание условий, необходимых для реализации задач духовно-нравственного воспитания детей через приобщение к истокам народной культуры», реализация проекта «Взаимодействие ДООУ и семьи по вопросу нравственного воспитания дошкольников старшего возраста «Я и моя семья».
- «Духовно-нравственное развитие и воспитание обучающихся. Социокультурный курс «Истоки». Тема: «Социокультурные истоки» в дошкольных образовательных учреждениях.
- «Развитие кадетского движения».
- Представление проекта по духовно-нравственному воспитанию «Юные спецназовцы».
- конкурс профессионального мастерства: «Педагогические инициативы – 2018»
- участие в онлайн-вебинарах: – тема: Основы волонтерства для органов власти и бюджетных учреждений»

**Демонстрация опыта в педагогическом сообществе  
(конкурсы, фестивали, конференции и т.д.)**

Педагоги дошкольной образовательной организации участвуют в демонстрации и ретрансляции опыта на разных уровнях, что является существенным методическим ресурсом, мотивирующим педагогов на успешную деятельность. Данные о ретрансляции опыта могут свидетельствовать о продуктивности методической работы. Педагоги дают открытые занятия для коллег детского сада, города. Развитие конкурсного движения среди педагогических работников, способствующего распространению в массовую практику авторского опыта, позволяет сформировать мотив дальнейшего педагогического опыта). Доля педагогов, принявших результативное участие в различных конкурсах, фестивалях, в том числе всероссийских, составляет 100 %

**Информация об участии воспитанников в мероприятиях на различных уровнях  
за 2018-2019 учебный год**

Воспитанники дошкольного учреждения результативно участвуют в конкурсах на муниципальном, региональном, федеральном уровне.

**Корпус № 1**

	Международный уровень	Федеральный уровень	Всероссийский уровень	Региональный уровень	Муниципальный уровень
1 место		16	58	13	4
2 место		1	7	4	13
3 место		1	1	-	7

**Корпус № 2**

	Международный уровень	Федеральный уровень	Всероссийский уровень	Региональный уровень	Муниципальный уровень
1 место	15		32	9	0
2 место	2		29	1	3
3 место	1		4	-	6

**Информация об участии педагогов в мероприятиях на различных уровнях  
за 2018-2019 учебный год**

**Корпус № 1**

	Международный уровень	Федеральный уровень	Всероссийский уровень	Региональный уровень	Муниципальный уровень
1 место	11		23	8	7
2 место	-		6	-	-
3 место	-		1	-	-

**Корпус № 2**

	Международный уровень	Федеральный уровень	Всероссийский уровень	Региональный уровень	Муниципальный уровень
1 место	7	42		10	4
2 место	-	8		-	-
3 место	-	2		-	5

**Обобщение актуального педагогического опыта**

В текущем учебном году педагоги продолжали работать над темами по самообразованию, которые нашли практический выход в различных направлениях деятельности. В детском саду существует система работы по обобщению и распространению передового педагогического опыта в различных формах и на различных уровнях. С обобщением опыта по системе своей работы на заседаниях семинаров, совещаний и педсоветах выступали аттестующиеся педагоги.

В текущем году в дошкольной образовательной организации проведены:

– теоретические семинары: «Детское экспериментирование и его влияние на развитие познавательной активности дошкольника», «Педагогические условия формирования духовно-нравственных ценностей у детей и их родителей в ходе реализации программы «Социокультурные истоки»».

– семинары-практикумы - «Детское экспериментирование и его влияние на развитие познавательной активности дошкольников», «Инновационные подходы в организации физкультурно-оздоровительной работы в ДОУ», «Праздники – как средство духовно-нравственного развития детей в рамках реализации программы духовно-нравственного направления «Истоки», «Добровольческая деятельность в патриотическом и духовно-нравственном воспитании граждан», «Художественно-творческое развитие детей в рамках реализации программы духовно-нравственного направления «Истоки»

– мастер-класс: «Способы и приемы игры на русских народных инструментах»

– работа творческих групп: составление плана работы с детьми в адаптационный период, со-

ставление и согласование перспективного плана работы по профилактике ДТТ, ПБ и согласование с ГИБДД, составление плана работы с неблагополучными семьями, разработка социального паспорта семей и воспитанников ДОУ, корректировка электронной формы календарного плана и картотеки содержания образовательной работы в соответствии с образовательной программой на 2018-2019 учебный год», корректировка программы развития педагога 2015-2020 г.г., внесение изменений и экспертиза рабочих программ педагогов на новый учебный год.

–открытые просмотры по темам / взаимопосещение: «Организация и эффективность работы по организации физкультурно-оздоровительной работы в ДОУ в условиях ФГОС ДО», «Самый быстрый, самый ловкий», «Организация работы с детьми по развитию основных движений на прогулке в целях снижения заболеваемости», в рамках года Здоровья «Самый быстрый, самый ловкий», «Организация работы с детьми по развитию основных движений на прогулке в целях снижения заболеваемости».

- разработаны и представлены проекты в рамках внедрения ФГОС ДО: «Духовно-нравственные традиции русского народа в работе с дошкольниками», «Приобщение дошкольников к истокам национальной культуры через традиции, народные праздники и народные игры», «Моя семья от А до Я», «Добровольчество с детского сада», «Юные спецназовцы», «Музыкальные инструменты народов ханты и манси», «Народные танцы народов ханты и манси»

– консультации: «Адаптация без слез», «Игры для самых маленьких», «Использование фольклора в развитии детей раннего возраста», «Основы нравственных отношений в семье», «Формирование у детей духовно-нравственного отношения и чувства сопричастности к культурному наследию своего города», «Внимание, дорога!», «Отдых всей семьей», «Готовимся к школе вместе».

**В отчетном году обеспечено участие педагогов в работе ресурсных центров и других формах организации методической деятельности на муниципальном уровне**

Ф.И.О.	Дата, место проведения	Тема мероприятия	Категория слушателей	Тема опыта
Назырова Л.А. Заместитель заведующего по ВМР	Сентябрь 2018	РМЦ «Духовно- нравственное развитие и воспитание обучающихся» Социокультурный курс «Истоки»	Педагогические работники образовательных организаций	«Социокультурные истоки» в дошкольных образовательных учреждениях
Буркова А.Р. Старший воспитатель	Ноябрь 2018	РМЦ «Духовно - нравственное развитие и воспитание обучающихся» Социокультурный курс «Истоки»	Педагогические работники образовательных организаций	«Эффективные формы взаимодействия с семьями воспитанников через привлечение их к совместной реализации инновационных образовательных программ социокультурной направленности, повышающих роль участия семьи в образовательном процессе»
Кликунова Т.В. воспитатель	Ноябрь 2018	РМЦ «Духовно-нравственное развитие и воспитание обучающихся» Социокультурный курс «Истоки»	Педагогические работники образовательных организаций	реализация проекта «Взаимодействие ДОУ и семьи по вопросу нравственного воспитания дошкольников старшего возраста «Я и моя семья».
Кулакова О.В. воспитатель	Ноябрь 2018	РМЦ «Здоровьесберегающие технологии в ДОУ»	Педагогические работники образовательных организаций	«Создание условий, необходимых для реализации задач духовно-нравственного воспитания детей через приобщение к истокам народной культуры»
Кобзева Т.В. воспитатель	Апрель 2019	РМЦ (форсайт – центра) «Развитие кадетского	Педагогические работники обра-	Реализация проекта «Развитие кадетского движения»

		движения»	зовательных организаций	
Чернышева Н.В. воспитатель	Апрель 2019	РМЦ (форсайт – центра) «Развитие кадетского движения»	Педагогические работники обра- зовательных ор- ганизаций	Реализация проекта «Развитие кадетского движения»

**Вывод.**

Уровень профессиональной компетентности педагогов достаточно высок. Педагогический коллектив мотивирован на повышение профессиональной компетентности. Повышение квалификации педагогов проходит в соответствии с планом с учетом периодичности прохождения курсов и инициативы педагогов. Увеличение процента педагогов, выставивших ресурсы в Интернет, готовящих материал для публикации в методических сборниках. Вместе с тем, актуальность задачи развития кадрового потенциала продиктована распоряжением Правительства Российской Федерации от 26.11.2012 №2190-р «Об утверждении поэтапного совершенствования системы оплаты труда в государственных (муниципальных) учреждениях на 2012-2018 годы» и связанным с ним механизмом введения «эффективного контракта» с педагогами, а также приказом Минтруда России от 18.10.2013 №544н «Об утверждении профессионального стандарта «Педагог» (педагогическая деятельность в сфере дошкольного, начального общего, основного общего, среднего общего образования) (воспитатель, учитель)». Эти документы предъявляют высокие требования к профессиональной компетентности педагогов. Чтобы сохранить и улучшить достигнутые результаты в данном направлении, необходимо развивать сложившуюся систему работы с кадрами в соответствии с актуальными задачами в сфере образования.

## 5.2. Оборудование и оснащение методического кабинета, сведения об учебно-методических пособиях и учебно-методических комплектах

Образовательный процесс в МБДОУ ДС № 31 осуществляется как в групповых комнатах, так и в специально оборудованных помещениях. В учреждении созданы условия для воспитания, развития и обучения детей в детском саду. В группах уютно, комфортно, организованы специальные зоны для различных видов деятельности детей. Для осуществления воспитательно-образовательного процесса имеется программно-методический комплект: программы, учебно-методические пособия, справочная и энциклопедическая литература, учебно-наглядные пособия (демонстрационные и раздаточные материалы), диагностические материалы, комплекты современных развивающих игр Воскобовича В.В., блоки Дьенеша, палочки Кюизенера, лицензионные компьютерные программы «Сова», «Волшебная поляна»). Детский сад обеспечен методической литературой, детской художественной литературой, справочными изданиями. Имеется электронный каталог демонстрационного материала, мультимедийная библиотека по образовательным областям основной общеобразовательной программы.

Все кабинеты и групповые помещения оформлены в соответствии с ФГОС ДО. При создании предметно-развивающей среды педагоги учитывают возрастные, индивидуальные особенности детей. Оборудованы групповые комнаты, включающие игровые, познавательные центры. Все кабинеты и групповые помещения оформлены в соответствии с ФГОС ДО. При создании предметно-развивающей среды педагоги учитывают возрастные, индивидуальные особенности детей. Оборудование Группы и кабинеты систематически пополняются современным игровым оборудованием, современными информационными стендами. Предметная среда всех помещений оптимально насыщена, выдержана мера «необходимого и достаточного» для каждого вида деятельности, представляет собой «поисковое поле» для ребенка, стимулирующее процесс его развития и саморазвития, социализации и коррекции. В ДОУ уютно, красиво, удобно и комфортно детям, созданная развивающая среда открывает нашим воспитанникам весь спектр возможностей, направляет усилия детей на эффективное использование отдельных ее элементов.

Созданы условия для художественно-эстетического развития. Эстетически оформлены и оборудованы: музыкальный зал, изостудия, театральная студия «Юный актер». Во всех группах имеются музыкальные уголки, театральные зоны, мольберты, ширмы, разные виды театров, детские музыкальные инструменты. В достаточном количестве имеются аудиосредства. В 11 группах имеются магнитные доски, проекторы и экраны.

Физкультурный зал оснащен различным спортивным инвентарем и оборудованием - мешочки, оборудования для полосы препятствия, палки гимнастические, набор спортивного оборудования, спортивные дорожки, различные флажки, кегли, скакалки, набор по ПДД.

Музыкальный зал - синтезатор, кастаньеты, самоучитель игры на металлофоне, музыкальный набор, лото (музыкальные инструменты), трещотка, бубны, погремушки, маракас, металлофоны.

Кабинеты учителей-логопедов оснащены компьютерами, интерактивными досками, мультимедийным оборудованием, которые успешно используют в образовательной деятельности с детьми по речевому развитию, познавательному развитию.

Для групп также приобретены - дидактические игры В. Воскобовича, блоки Дьенеша, палочки Кюизенера

В ДОУ имеются информационно-коммуникационные технологии: мультимедиа проекторы и экраны к ним во всех кабинетах и группах, DVD- проигрыватель, музыкальные центры с функцией КАРАОКЕ, интерактивные доски 17 в группах и логопедическом кабинете, интерактивный пол в музыкальном зале, интерактивная система «IDGLAX», технология «Lego-educations» на подгруппу детей, цифровые микроскопы, документ-камера, ноутбуки для всех групп и кабинетов, проектор для музыкального зала с большим расширением проецирования, электронное фортепиано. Также имеется интерактивная панель «Колибри», беспроводные усилители звука, многофункциональный развивающий стол с комплектом роботизированных игр, в музыкальном зале акустическая система, 2 баяна.

В ДОУ оборудован кабинет «Фиолетовая комната» по реализации программы «Сказки фиолетового леса» на основе развивающих игр В.В. Воскобовича.

В детском саду функционирует на протяжении многих лет сенсорная комната. Всё оборудование со светооптическими и звуковыми эффектами, сенсорные панели для рук и ног направлены на стимуляцию исследовательского интереса и двигательной активности детей. Релаксационный сектор, в который входят мягкие покрытия, пуфики и подушечки, сухой бассейн с шариками, приборы, создающие рассеянный свет, установка для ароматерапии и библиотека релаксационной музыки, применяется для снижения беспокойства, агрессивности, нервного возбуждения и тревожности.

В ИЗО студии созданы условия для функционирования кружков: «Бос-здоровье», «Волшебные пальчики», «Лего-конструирование», «Робототехника» и «Юный эколог». В театральной студии имеется всё необходимое для деятельности кружка «Юный актёр».

Все группы и кабинеты оснащены дидактическим пособием «Кинетический песок» для развития мелкой и общей моторики др., познавательных процессов.

В детском саду на протяжении многих лет функционируют мини-музей русского быта «Русская изба», музей «Лесная сказка», которые постоянно пополняются предметами старины.

С 2015 года действует музей «Боевой славы», который оснащен предметами военной атрибутика, моделями военной техника, элементами атрибутики костюмов, головных уборов и т.д.

В мае 2018 года в физкультурном зале (корпус 1), заменили окна в музыкальном зале (корпус 2), произведена замена деревянных рам на пластиковые, замена отопительной системы.

Пополнен учебно-методический комплекс «Социокультурные истоки».

**Таким образом,** предметно-развивающая среда помещения детского сада, участка служит интересам и потребностям ребенка, а ее элементы гармоничному развитию.

На территории ДОУ расположены: 21 детских игровых площадок, оборудованных спортивно-игровыми архитектурными формами. Архитектурные формы и оборудования находящиеся на тер-

ритории отвечают правилам безопасности и постепенно пополняются. Имеются две спортивные площадки, оборудованные баскетбольными щитами, футбольным (хоккейным) полем, полосами препятствий, прыжковыми ямами. На территории расположен два огорода, где каждый год высаживаются овощи и зелень, за которыми постоянно ухаживают воспитатели и воспитанники нашего ДОО. На каждом участке высаживаются цветники.

В зимний период детские площадки оформляются специальным оборудованием и снежными постройками для двигательной активности детей.

МБДОУ располагает медицинским блоком, оснащённым необходимым, современным медицинским оборудованием. Функционирует изолятор, процедурный кабинет. Осуществляется мониторинг состояния физического здоровья детей.

К началу учебного года ежегодно комиссией проводится осмотр всех помещений, оборудования, всей прилегающей территории образовательного учреждения. По результатам проверки комиссия составляет акты-разрешения на их использование.

Таким образом, здание и внутреннее оснащение помещений ДОО соответствует требованиям противопожарной безопасности, санитарным требованиям по устройству и содержанию здания, а также требованиям техники безопасности.

Учебно-методическая оснащённость воспитательно-образовательного процесса позволяет осуществлять уставную образовательную деятельность для детей от 6 месяцев до 7 лет

### **5.3 Оборудование и оснащение библиотеки, характеристика библиотечного фонда, наличие электронных ресурсов**

МБДОУ обеспечено учебно-методическим комплексом. В учебно-дидактический комплекс входят методические пособия и разработки, имеющие грифы Министерства образования и науки РФ, по всем направлениям работы МБДОУ, в том числе по дошкольной подготовке, по обеспечению безопасности жизнедеятельности. В 2018 году, на все возрастные группы, закуплен весь учебно-методический комплекс (образовательный инструментарий) для развития детей к программе «Социокультурные истоки». В достаточном количестве имеется наглядно-демонстрационный материал. В МБДОУ имеются современные технические средства обеспечения образовательной деятельности – мультимедийные комплексы, компьютерный класс (Бос-здоровье). Создана и постоянно пополняется мультимедийная библиотека по всем направлениям работы МБДОУ. Создана детская библиотека.

Учреждение также обеспечено современной электронной базой (локальная сеть, выход в Интернет, электронная почта, электронный каталог).

### **5.4 Сведения о здании, территории, помещениях, оборудовании и оснащении организации**

Соответствие состояния материальной базы образовательного процесса кругу определяемых дошкольным образовательным учреждением задач (определяется на основе федерального перечня для сопровождения образовательных программ). Учреждение соответствует нормам СанПиН – расположено в северо-восточной части города Нижневартовска на юго-востоке жилого микрорайона 7. Детский сад введен в эксплуатацию: 1 корпус в 1980 году, 2 корпус – в 1981 году. Общая площадь помещений по внутреннему обмеру: S общая 1 корпус-12222м<sup>3</sup>, 2 корпус – 12152м<sup>3</sup>, S общая 1 корпус -3442,7м<sup>2</sup>, 2 корпус -3506,5м<sup>2</sup>, из них основная S 1 корпус -1279,8м<sup>2</sup>, 2 корпус -1279,2м<sup>2</sup>, вспомогательная S 1 корпус -2162,9м<sup>2</sup>, 2 корпус – 2227,3м<sup>2</sup>. Территория МБДОУДС №31 «Медвежонок» по периметру ограждена забором из металлических секций высотой 1,7м., длиной – 371,9м (1 корп) и 396,7м (2 корп), и зеленой защитной полосой из саженцев деревьев, кустарников.

На территории учреждения высажено: 650 деревьев. Деревья высажены на расстоянии не ближе 15м, а кустарники не ближе 3м от здания детского сада. Деревьев и кустарников с ядовитыми плодами нет. Также на территории учреждения имеется два огорода и цветники.

Территория учреждения имеет наружное электрическое освещение. Уровень искусственной освещенности участка составляет 12 лк на уровне земли.



На территории учреждения находятся следующие функциональные зоны: - игровая зона; - хозяйственная зона. Зона игровой территории включает в себя: - 11 групповых площадок (1 корпус) и 10 групповых площадок (2 корпус) - индивидуальные для каждой группы с соблюдением принципа групповой изоляции, физкультурную площадку площадью 150 кв.м. Покрытие групповых площадок и физкультурной зоны травяное. Групповые площадки для детей ясельного возраста располагаются в непосредственной близости от выходов из помещений этих групп. Для защиты детей от солнца и осадков на территории каждой групповой площадки установлены тентовые навесы (веранды). Тентовые навесы оборудованы деревянными полами на расстоянии 25см от земли, ограждены с трех сторон.

Предусмотрены условия для раздельного хранения игрушек, используемых для игры на улице: склад для выносного материала, оборудованный специальными металлическими отсеками. Игровые и физкультурная площадки оборудованы с учетом роста - возрастных особенностей детей.

На территории групповых игровых площадок имеются малые архитектурные формы в количестве – 46 шт., которые в свою очередь включают в себя детали с всевозможными физическими свойствами, игровые элементы стационарные и подвижные, игровые поверхности которые находятся на одном или нескольких уровнях. Каждый элемент малых архитектурных форм предназначен для целенаправленного развития одного или нескольких физических навыков, знакомят с чувством ритма, способствуют развитию координации движений, равновесия и т.п. Каждый игровой элемент по отдельности и игровая площадка в целом отвечают всем показателям уровня безопасности для воспитанников МБДОУ и располагаются на игровых участках с учетом роста-возрастных особенностей детей, оборудование надежно закреплено, находится в хорошем состоянии.

Физкультурная площадка располагается на отведенном для этих целей участке. Поверхность спортивной площадки травмобезопасна, покрыта песчаным укатанным грунтом. На спортивной площадке расположено физкультурное, игровое оборудование, которое соответствует педагогическим, гигиеническим и эргономическим требованиям и отвечает требованиям безопасности детей при использовании оборудования. Каждое оборудование надежное, прочное, пригодное для эксплуатации: перекладины лестниц достаточной толщины и прочности, узлы соединений разных деталей надежны, без острых углов и резко выступающих частей, оборудование изготовлено из металла, все оборудование хорошо зачищено, отполировано, не подвержено деформации, коррозии, разломам. На физкультурной площадке для травмобезопасности воспитанников ДОУ обеспечена надежность и устойчивость физкультурно- игрового оборудования.

Ежегодно, весной, на игровых площадках проводится полная смена песка и производится забор песка для анализов на соответствие гигиеническим нормативам по паразитологическим, микробиологическим, санитарно-химическим, радиологическим показателям согласно договора № 454 от 19.03.2019 г. на возмездное оказание медико-гигиенических услуг с ФБУЗ «ЦГиЭ в ХМАО – Югре в г. Нижневартовске и Нижневартовском районе и в г. Мегионе». Песочницы в отсутствие детей закрываются тентами из дерматина во избежание загрязнения песка.

**Основные сведения об оборудовании:**

№ п/п	Наименование оборудования	Количество (шт)	Место установки оборудования
Корпус № 1			
1	Тентовые навесы	10	Игровые площадки
2	Песочницы	10	Игровые площадки
3	Домики	4	Игровые площадки
4	Баскетбольный щит	2	Спортивная площадка
5	Волейбольный снаряд	1	Спортивная площадка
6	Ворота футбольные	2	Спортивная площадка
7	Стойка для метания	1	Спортивная площадка
8	Радуга	1	Спортивная площадка
9	Столики со скамейкой	10	Игровая площадка

10	Бревно спортивное	1	Спортивная площадка
11	Дуги для подлезания	6	Спортивная площадка
Корпус № 2			
1	Теневые навесы	11	Игровые площадки
2	Песочницы	11	Игровые площадки
3	Баскетбольные стойки с кольцами	2	Спортивная площадка
4	Столики со скамейкой	11	Игровые площадки
5	Ворота футбольные	2	Спортивная площадка
6	Стойки для волейбола с сеткой	2	Спортивная площадка
7	Скамейки для подлезания	2	Спортивная площадка
8	Лестница	1	Спортивная площадка
9	Оборудование для лазания	3	Спортивная площадка
10	Модульный набор: полоса препятствий	1	Спортивная площадка

Хозяйственная зона располагается со стороны входа в производственные помещения пищеблока и имеет самостоятельный въезд с улицы. В хозяйственной зоне оборудована площадка для сбора мусора на расстоянии 16м от здания: на бетоном покрытии установлены четыре отдельных промаркированных контейнера с крышками. Очистку мусоросборников производит ИП Байназаров И.П. Уборка территории проводится ежедневно: утром за 1 - 2 часа до прихода детей и по мере загрязнения территории.

При сухой и жаркой погоде осуществляется полив территории не менее 2 раз в день. МБДОУ ДС №31 «Медвежонок» располагается в трехэтажном здании общей площадью 1 корпус 3442,7 кв.м., 2 корпус – 3506,5 кв.м

На первом этаже находятся групповые ячейки для детей от 6 месяцев до 3 лет, пищеблок, прачечная, вахта.

На втором этаже расположены групповые ячейки для детей от 3 лет и старше, административный блок, медицинский блок, музыкальный зал, фиолетовая комната.

На третьем этаже располагаются: физкультурный зал; методический кабинет; кабинет учителя-логопеда; кабинет «БОС-здоровье»; изостудия; театральная студия «Маленький актер»; мини-музей «Русская изба»; сенсорная комната; кабинет «Юный исследователь»; группа кратковременного пребывания №13; группа для детей старшего дошкольного возраста № 14.

Высота от пола до потолка основных помещений учреждения 3м. В здании расположены 9 эвакуационных входов- выходов, все оборудованы тамбурами в целях сохранения воздушно- теплового режима.

В состав групповой ячейки входят: раздевальная (для приема детей и хранения верхней одежды), групповая (для проведения игр, занятий и приема пищи), спальня, буфетная (для подготовки готовых блюд к раздаче и мытья столовой посуды), туалетная (совмещенная с умывальной). В раздевальных помещениях групповых ячеек предусмотрены условия для сушки верхней одежды и обуви. Для осуществления проветривания всех основных помещений окна обеспечены исправными и функционирующими во все сезоны года откидными фрамугами.

Для занятия детей с использованием компьютеров по технологии БОС выделено помещение на 4 посадочных места. Для работы разработаны инструкции по охране труда при работе в компьютерном классе (для организаций занятий с использованием метода БОС) ИОТ 111-2011.

Медицинский блок расположен на 2 этаже, имеет самостоятельный вход из коридора. Медицинский блок включает: кабинет амбулаторного приема, процедурный кабинет, изолятор, санитарная комната.

В учреждении предусмотрены набор служебно-бытовых помещений:

- подсобное помещение – 16;
- кладовая – 1;
- складов – 2;

- санитарные узлы – 2.

В пищеблоке производственные цеха разделены и расположены так, что соблюдается поточность и последовательность обработки продуктов, начиная от загрузочной заканчивая горячим цехом и раздаточной. Проектом предусмотрены в непосредственной близости от загрузочной, отсек для обработки яиц и цех первичной обработки овощей - это значит дальше обработанные продукты пойдут по чистым цехам, что значительно сократит риск заражения сальмонеллезом и другими кишечными инфекциями, что в свою очередь уменьшит число пропущенных дней и увеличит индекс здоровья. Все цеха пищеблока оборудованы современной техникой. В мясном цехе находится специальный холодильник с датчиками температуры для хранения продуктов, что позволяет не открывая двери, регулировать температурный режим. Также разделены зоны для обработки мяса, рыбы и кур. Доготовочный цех в достаточном количестве оснащен специализированной техникой: для приготовления начинки имеется мясорубка небольшая по габаритам, но успевающая за 1 час обработать 260 кг мяса, для нарезки овощей блендер с различными насадками, позволяющая в течении 30 минут накормить свежими витаминными салатами всех детей. В горячем цехе есть все необходимое оборудование: котел для варки каши, две плиты, жарочный шкаф. Также имеются вытяжные зонты, их конструкция такова, что они поглощают не только запахи, но и вместе с паром все масла которые поднимаются, не оседают на кафельной плитке и потолке, а собираются в специальном отсеке и легко очищаются через специальные краники.

Все технологическое оборудование размещено с учетом обеспечения свободного доступа к нему для его обработки и обслуживания. Для удобства работы персонала предусмотрены раздевалка, уборочная, рабочая комната, душ.

Имеется два помещения постирочной - стиральная и гладильная. Помещения стиральной и гладильной смежные, а входы для сдачи грязного и получения чистого белья – отдельные.

#### **5.5. Сведения о наличии специально оборудованных помещений для организации образовательного процесса**

Все стены помещений дошкольного учреждения гладкие и имеют отделку, допускающую уборку влажным способом и дезинфекцию. Стены помещений пищеблока, процедурной, кладовой для овощей, охлаждаемых камер, моечной, постирочной, гладильной и туалетных облицованы керамической плиткой. Помещения, ориентированные на южные румбы горизонта, отделаны красками неярких холодных тонов, (бледно-голубой, бледно-зеленый), на северные румбы - теплыми тонами (бледно- желтый, бледно-розовый). Покрытие полов основных помещений – линолеум, спортивные и хореографические залы – линолеум, в помещениях пищеблока, постирочной, гладильной, подсобных помещениях, туалетной - керамическая плитка.

Полы в помещениях групповых, размещаемых на первом этаже - утепленные, с регулируемым температурным режимом. В помещениях душевых и постирочных, моечных и заготовочном цеху пищеблока полы оборудованы сливными трапами с соответствующими уклонами полов к отверстиям трапов.

Вся мебель основных помещений соответствует росту и возрасту детей, учитываются гигиенические и педагогические требования.

Раздевальные оборудованы шкафами для верхней одежды детей. Шкафы для одежды и обуви оборудованы индивидуальными ячейками-полками для головных уборов и крючками для верхней одежды. Каждый индивидуальный шкаф маркирован.

Стулья находятся в комплекте со столом одной группы, промаркированы с учетом антропометрических показателей, с занесением в тетрадь здоровья группы.

При оборудовании групповой соблюдаются следующие требования: - столы для занятий в группах для детей от 5 до 7 лет установлены вблизи светонесущей стены при обязательном левостороннем освещении рабочего места; - для леворуких детей индивидуальные рабочие места организуются с правосторонним освещением рабочего места. Размер настенной доски в кабинете лого-

педа составляет 0,75 X 1,5м, высота нижнего края настенной доски над полом - 0,7м.

В компьютерном кабинете находится проекционный экран, используемый для просмотра фильмов, презентаций. Высота подвеса экрана над полом 1,3м.

При их организации соблюдены следующие требования:

- растения безопасны для детей и взрослых;
- недопустимы ядовитые и колючие растения;
- уход за растениями осуществляются ежедневно и только персоналом дошкольной организации. Полив растений осуществляют дети.

Спальни оборудованы стационарными кроватями (длина - 140см, ширина - 60см и высота - 30см). Дети обеспечены индивидуальными постельными принадлежностями, полотенцами, предметами личной гигиены (3 комплекта постельного белья и полотенце, 2 комплекта наматрасников из расчета на 1 ребенка). Туалетные помещения разделены на умывальную зону и зону санитарных узлов. В зоне умывальной размещены детские умывальники (4 штуки) и душевой поддон с доступом к нему с 2 сторон для проведения закаливающих процедур, хозяйственный шкаф. В зоне санитарных узлов размещены унитазы (3 штуки). В туалетных помещениях для детей ясельного возраста установлены 3 умывальные раковины с подводкой горячей и холодной воды для детей, шкаф (стеллаж) с ячейками для хранения индивидуальных горшков и слив для их обработки, хозяйственный шкаф. В туалетных помещениях установлены настенные вешалки с индивидуальными ячейками для детских полотенец.

В 2018–2019 учебном году в МБДОУ приобретены: кровати выкатные 3-х ярусные в количестве 14 штук, столы детские в количестве 15 штук.

Приготовление пищи осуществляется в пищеблоке, питание детей в групповых помещениях. Пищеблок оборудован необходимым технологическим и холодильным оборудованием. Все технологическое и холодильное оборудование находится в рабочем состоянии. Технологическое оборудование, инвентарь, посуда, тара изготовлены из нержавеющей стали. Производственное оборудование, разделочный инвентарь и посуда отвечают следующим требованиям: - столы, предназначенные для обработки пищевых продуктов - цельнометаллические; - для разделки сырых и готовых продуктов имеются отдельные разделочные столы, ножи и доски из деревьев твердых пород; - количество одновременно используемой столовой посуды и приборов соответствует списочному составу детей в группе. Для ополаскивания посуды (в том числе столовой) имеются гибкие шланги с душевой насадкой. Во всех производственных помещениях, моечных, санузле и комнате персонала пищеблока установлены раковины для мытья рук с подводкой горячей и холодной воды. Столовая и чайная посуда выделена для каждой группы. Изготовлена из фаянса, фарфора (тарелки, блюда, чашки), а столовые приборы (ложки, вилки, ножи) - из нержавеющей стали. Особо скоропортящиеся пищевые продукты хранятся в холодильных камерах или холодильниках при температуре +2 - +6С, которые обеспечиваются термометрами для контроля за температурным режимом хранения. Картофель и корнеплоды хранятся овощехранилище.

В помещении **пищеблока** установлено торгово-технологическое оборудование.

1. Универсальная кухонная машина ККМ7
2. Электрокипятильник ЭКГ -100
3. Картофелечистка МОК 150
4. Электрочайник КПЭ-60
5. Сковорода электрическая СЭСМ
6. Электромармит комфорочный
7. Электроплита ЭП-4ЖШ
8. Весы электронные МК – 15,2-А21
9. Весы электронные ПВ -30
10. Жарочный шкаф ШЖЭ

11. Холодильник POLAIR
12. Холодильный шкаф POLAIR
13. Холодильный шкаф АРИАДА
14. Холодильник POZIS PS
15. Шкаф холодильный инв. № 1040020013
16. Шкаф холодильный ШХ инв. 1040020025
17. Установка холодильная моноблочная ALS 218 инв. № 41012400033
18. Весы электронные ВТМ -300
19. Машина кухонная универсальная УКМ-06

**Прачечная оснащена:**

1. Центрифуга Вязьма ЛЦ -10
2. Центрифуга Ц-10
2. Стиральная машина «Вязьма» Л-10
3. Машина стиральная стационарная
4. Машина стиральная В10-322
5. Электрокотел КПЭ 60М
6. Утюги
7. Стол
8. Старльная машина «Вега»

**Соблюдение в ДОО мер противопожарной и антитеррористической безопасности**

Основные требования пожарной безопасности в дошкольном образовательном учреждении:

1. Присутствуют технические средства оповещения людей о чрезвычайной ситуации. Учреждение оборудовано системой автоматической пожарной сигнализации: во всех помещениях размещены пожарные датчики, реагирующие на появление задымления, открытого пламени или резкого повышения температуры. В случае срабатывания датчика, по учреждению раздается общая пожарная тревога и передается сигнал на пульт дежурного пожарной охраны. Для оповещения людей о пожаре предусмотрена система оповещения «Сигнал -20» серия 02 АЦДР. 425513.005 ТУ версии 2.09; блока речевого оповещения, настольного микрофона и громкоговорителей, которые расположены во всех помещениях детского сада. Кроме этого, каждый этаж оборудован кнопкой, нажатие которой так же активирует общую пожарную тревогу. Работоспособность данных систем регулярно удостоверяется компетентными органами в соответствии с техническим регламентом по эксплуатации

2. Все электрооборудование эксплуатируется в соответствии с Правилами устройств электроустановок (ПУЭ). Для всех кабинетов и помещений нашего детского сада назначены ответственные за противопожарную безопасность. В их обязанности входит контроль за надлежащим использованием электросети и электроприборов:

- регулярный внешний осмотр электропроводки помещения на наличие обрывов и механических повреждений изоляции; контроль максимальной нагрузки на электросеть помещения с целью исключения возможности нагрева и электрического пробоя проводников (в одну электрическую розетку не должно быть подключено слишком много приборов);

- контроль за исправностью оборудования, подключенного к электросети помещения (неисправный электроприбор должен быть немедленно отключен от электросети);

- своевременное оповещение ремонтной службы и (или) руководства детского сада об обнаруженных неисправностях электросети или электроприборов.

3. Пути эвакуации обеспечивают быстрый беспрепятственный выход всех воспитанников и персонала из здания ДООУ. Все выходы из здания МБДОУ свободны от посторонних предметов, которые могут помешать эвакуации личного состава. На всех без исключения эвакуационных путях установлены световые указатели «Выход». На окнах первого этажа нет глухих решеток, что также явля-

ется обязательным. Регулярный контроль за исполнением данного требования осуществляет заместитель заведующего по административно-хозяйственной работе.

4. Помещения, включая подвалы, не загромождены легковоспламеняющимися и сгораемыми материалами. Данное требование неукоснительно выполняется под контролем администрации нашего детского сада.

5. Помещения укомплектованы первичными средствами пожаротушения, индивидуальными средствами защиты. В помещениях нашего детского сада, в соответствии действующим нормам, размещены порошковые огнетушители, на этажах имеются пожарные краны. С необходимой регулярностью производится перезарядка всех огнетушителей. В дошкольном учреждении средствами индивидуальной защиты органов дыхания, являются портативные респираторы Алина 200 АВК и марлевые повязки. Все сотрудники и воспитанники дошкольного учреждения обеспечены средствами индивидуальной защиты на 100 %. Портативные респираторы Алина 200 АВК (тренировочный) и для использования в чрезвычайных ситуациях хранятся у каждого сотрудника на рабочем месте и используются по мере необходимости. Портативные респираторы Алина 200 АВК хранятся в железных шкафчиках (коробках) во всех помещениях МБДОУ в которых предусмотрено присутствие воспитанников включая кабинеты дополнительного образования, спортзалы.

6. В ДОУ регулярно проводятся инструктажи и обучение работников мерам пожарной безопасности, должны отрабатываться их действия при пожаре или иной чрезвычайной ситуации (ЧС). В нашем детском саду регулярно проходит теоретическая и практическая подготовка сотрудников по вопросам пожарной безопасности и действий в случае ЧС. Это реализуется в виде различных инструктажей и проведения учений по эвакуации.

#### **Оценка качества медицинского обеспечения, системы охраны здоровья воспитанников**

Медицинский блок состоит из следующих помещений: кабинет амбулаторного приема, процедурная, изолятор, санитарная комната. Для работы медицинского персонала имеется оборудование в соответствии с рекомендуемыми нормами и требованиями.

Работа медицинского обслуживания воспитанников обеспечивается медицинским персоналом городской детской поликлиники, которые наряду с администрацией и педагогическим персоналом несет ответственность за проведение лечебно-профилактических мероприятий, соблюдение санитарно-гигиенических норм, режим и качество питания воспитанников. В целях профилактики возникновения и распространения инфекционных заболеваний и пищевых отравлений медицинские работники проводят:

- медицинские осмотры детей;
- систематическое наблюдение за состоянием здоровья воспитанников, особенно имеющих отклонения в состоянии здоровья;
- работу по организации профилактических осмотров воспитанников и проведение профилактических прививок;
- распределение детей на медицинские группы для занятий физическим воспитанием;
- информирование руководителя, воспитателей о состоянии здоровья детей, рекомендуемом режиме для детей с отклонениями в состоянии здоровья;
- сообщение в территориальные учреждения здравоохранения о случае инфекционных и паразитарных заболеваний среди воспитанников и персонала учреждения в течение 2 часов после установления диагноза;
- систематический контроль за санитарным состоянием и содержанием территории и всех помещений, соблюдением правил личной гигиены воспитанниками и персоналом;
- организацию и контроль за проведением профилактических и санитарно-противоэпидемических мероприятий;
- работу по организации и проведению профилактической и текущей дезинфекции, а также контроль за полнотой ее проведения;

- работу с персоналом и детьми по формированию здорового образа жизни (организация "дней здоровья", игр, викторин и другие);

- медицинский контроль за организацией физического воспитания, состоянием и содержанием мест занятий физической культурой, наблюдение за правильным проведением мероприятий по физической культуре в зависимости от пола, возраста и состояния здоровья;

- контроль за пищеблоком и питанием детей;

- ведение медицинской документации.

Персонал учреждения проходит предварительные, при поступлении на работу, и периодические медицинские осмотры, в установленном порядке; аттестацию на знание настоящих санитарных норм и правил не реже 1 раза в 2 года, для персонала пищеблока, а также лиц, участвующих в раздаче пищи детям - не реже 1 раза в год. Каждый работник имеет личную медицинскую книжку, в которую внесены результаты медицинских обследований и лабораторных исследований, сведения о прививках, перенесенных инфекционных заболеваниях, сведения о прохождении профессиональной гигиенической подготовки и аттестации, допуск к работе. Ежедневно перед началом работы проводится осмотр работников, связанных с приготовлением и раздачей пищи. Результаты осмотра заносятся в журнал здоровья. Персонал дошкольных образовательных организаций соблюдает правила личной гигиены: приходит на работу в чистой одежде и обуви; оставляет верхнюю одежду, головной убор и личные вещи в индивидуальном шкафу для одежды, коротко стричь ногти.

В рамках Концепции охраны здоровья населения Российской Федерации, одобренной распоряжением Правительства Российской Федерации от 31.08.2000 №1202-р, дошкольная образовательная организация реализует комплексные меры, направленные на **повышение физического, психического и социального благополучия** участников образовательного процесса. В связи с этим организовано проведение медицинских осмотров воспитанников, вакцинации против инфекционных заболеваний; занятий корригирующей гимнастикой; спортивно-оздоровительных мероприятий и соревнований.

В каждой группе реализуются **профилактические программы и методики**, направленные на формирование здорового образа жизни. В рамках решения задачи сохранения и укрепления здоровья детей проводится работа по внедрению инновационных **здоровье**

**сберегающих технологий.**

Функционирует кабинет биологической обратной связи лечебной и профилактической направленности: «БОС-Здоровье». Прошли курс оздоровления по программе биологической обратной связи в отчетном году 6 детей.

**Благодаря** использованию данной технологии, в дошкольной образовательной организации успешно решается задача оздоровления часто и длительно болеющих детей, задача коррекции поведения (гиперактивность, дефицит внимания) детей группы риска. Кроме того, после процедур БОС у детей происходит улучшение концентрации внимания, памяти, повышается академическая успеваемость.

**Важное направление** работы по сохранению и укреплению здоровья детей – **сохранение высоких показателей охвата детей спортивно-оздоровительными мероприятиями.** Учебным планом предусмотрено третье занятие по физической культуре. Сохраняется интерес детей к физической культуре и спорту. Воспитанники принимают активное участие в проведении традиционных мероприятий спортивной направленности: «Губернаторские состязания», «Лыжня России», «Лыжня для всех!», в Спартакиаде среди дошкольных образовательных организаций, включающей такие соревнования как легкоатлетический кросс «Золотая осень», соревнования по общей физической подготовке (ОФП), по лыжным гонкам, «Веселые старты». Участвовали в сдаче нормативов ГТО. В детском саду за отчетный год проведено 10 общих спортивных мероприятий. Охват детей сохранен на прежнем уровне и составляет 260 участников. На общегородских мероприятиях участвовали 51 воспитанник. Воспитанники принимали участие в соревнованиях

**Уровень физического развития**

Подготовительную группу здоровья имеют -30 детей (4,5%)

Основную группу здоровья имеют – 638 ребенка (95,2%)

Специальную группу здоровья имеют – 2 ребенка (0,3%)

Характеристика здоровья ребенка, предложенная Всесоюзным НИИ гигиены и профилактики заболеваний детей, подростков, молодежи включает в себя гармоничное физическое развитие (рост, масса тела, окружность груди, жизненная емкость легких, сила кистей) ребенка. Для индивидуальной оценки физического развития детей нами используются антропометрические индексы, позволяющие определить пропорциональное или непропорциональное развитие отдельных размеров тела. Физическое развитие ребенка оценивается путем сравнения показателей массы, длины тела, окружностей головы и груди с возрастными стандартами по центильным таблицам.

Индивидуальная оценка состояния здоровья каждого ребенка проводится с обязательным учетом всех перечисленных критериев медицинскими работниками МБДОУ 2 раза в год

**Антропометрические данные воспитанников:**

Нормосомия – 596 воспитанников (88,96%)

Гиперсомия – 54 воспитанника (8,06%)

Гипосомия – 20 воспитанников (2,98%)

**Результаты медицинских осмотров**

С нарушениями зрения – 9 воспитанников (1,3%)

С нарушениями речи – 13 воспитанников (1,94%)

С нарушениями осанки – 2 воспитанников (0,3%)

С нарушениями (плоскостопие) – 10 воспитанников (1,5%)

**Уровень физической подготовленности**

Помимо состояния здоровья, роста-весовых показателей и некоторых функциональных данных для наиболее полной характеристики физического состояния дошкольников важно определение их физической подготовленности. Уровень физической подготовленности отражает в первую очередь эффективность организации процесса физического воспитания в результате внедрения программ, здоровьесберегающих технологий и инноваций. Анализ результатов диагностики физической подготовленности воспитанников за отчетный год показал, что достаточный уровень физической подготовленности выявлен у 308 человек – 48% от числа обследованных детей. Близкий к достаточному уровень физического развития выявлен у большинства обследованных детей – 332 человека - 52% имеют уровень развития двигательных навыков согласно возрасту. Низкий уровень не выявлен.

**Состояние здоровья воспитанников**

При организации и проведении работы по развитию основных видов движений инструкторами по физической культуре и плаванию, а так же воспитателями групп физическая нагрузка распределяется с учетом группы здоровья детей. Ежегодно проводится анализ изменения групп здоровья, а так же анализ групп здоровья у детей, поступающих в детский сад и выпускающихся в школу.

Воспитанников с:

1 группой здоровья – 129 человек - 19,2 %;

2 группой здоровья – 517 человека - 77,2%

3 группой здоровья – 19 человек - 2,8%

5 группой здоровья – 5 человека – 0,8%

**Количество заболеваний за год** в расчете на одного ребенка – 1,5%

**Частоболеющие дети** – отсутствует

**Количество дней болезни на одного ребенка** – 15,1

**Индекс здоровья** – 31,4%

Острые кишечные инфекции (ОКИ) в настоящее время остаются одной из актуальных про-



блем санитарно-эпидемиологической и лечебно-профилактической служб, в связи с повсеместной распространенностью и развитием у части больных состояний, представляющих непосредственную угрозу жизни. ОКИ не управляются средствами специфической профилактики и после острых респираторных инфекций занимают второе место по распространенности. В дошкольном учреждении наблюдается тенденция к снижению заболеваемости кишечными инфекциями (по подтвержденным случаям). Эти показатели были достигнуты благодаря проводимой профилактической работе совместно с медицинскими работниками.

Анализ заболеваемости воспитанников проводится ежемесячно медицинскими работниками совместно с инструкторами по физическому воспитанию, педагогов знакомят с результатами и координируют работу в соответствии с полученными данными.

#### **Вывод**

Результаты мониторинга здоровья воспитанников МБДОУ за 2018-2019 учебный год показывают в целом положительную динамику.

Воспитанники МБДОУ стабильно показывают высокий уровень развития физических качеств, достаточный уровень развития основных видов движения. Это подтверждается данными диагностики физических качеств за 2018 -2019 учебный год.

Таким образом, физкультурно-оздоровительная работа в МБДОУ способствует оптимальной реализации оздоровительного, воспитательного компонентов.

#### **Оценка качества организации питания**

Уровень организации питания детей в дошкольном учреждении отвечает современным требованиям санитарных правил и норм, способствует сохранению и укреплению здоровья детей. В ДОУ соблюдаются принципы рационального питания детей: регулярность, полноценность, разнообразие. Организация питания детей в детском саду основана на соблюдении утвержденных наборов продуктов и осуществляется в соответствии с 10 – дневным циклическим меню. Организация детского питания в дошкольном учреждении осуществляется в соответствии с приказом начальника управления образования от 13.01.2005 г. №3 «О переходе муниципальных дошкольных образовательных учреждений г. Нижневартовска на 10-дневное циклическое меню». Данное меню и технологические карты по приготовлению блюд питания детей разработаны ГУ НИИ терапии СОРАМН (г. Новосибирск). В меню представлены следующие рационы: зима-весна (I квартал), имеется по 10 вариантов меню, последовательность использования вариантов меню выбирается образовательным учреждением самостоятельно, в зависимости от наличия продуктов, повторяемости блюд. В дошкольном учреждении ежедневно осуществляются контроль за качеством и правильностью хранения продуктов, соблюдением сроков их реализации, за санитарным состоянием пищеблока. В детском саду представлено разнообразное сбалансированное здоровое меню для воспитанников. Питание детей осуществляется на основе примерного 10-дневного циклического меню.

При его составлении учитывалось:

- правильность распределения суточного рациона ребенка;
- разнообразие набора продуктов питания;
- соответствие натуральных и денежных норм питания на одного ребенка; наличие основных элементов питания. Финансирование данного направления деятельности осуществляется за средств учредителя, а так же средств родителей за содержание детей в ДОУ. Благодаря достаточному стабильному финансированию в рационе детей всегда присутствуют свежие овощи и фрукты, рыба, кисломолочные и другие полезные продукты. В штате ДОУ находятся 3 квалифицированных специалиста по приготовлению питания, всегда вкусно приготовленные блюда и запах выпечки, приготовленные профессиональным коллективом поваров напоминают домашний уют и тепло, с которым ждут ребят в стенах нашего детского сада. Пищеблок учреждения оборудован необходимым технологическим, холодильным и моечным оборудованием. Технологическое оборудование, инвентарь,

посуда, тара изготовлена из материалов, разрешенных для контакта с пищевыми продуктами. Весь кухонный инвентарь и кухонная посуда имеет маркировку для сырых и готовых пищевых продуктов. Столовая и чайная посуда имеется для всех детей из расчета не менее одного комплекта на одного ребенка согласно списочному составу детей в саду. В помещениях ежедневно проводится уборка: мытье полов, удаление пыли и паутины, протирание радиаторов, подоконников; еженедельно с применением моющих средств проводится мытье стен, осветительной арматуры, очистка стекол от пыли и копоти. Один раз в месяц проводится генеральная уборка с последующей дезинфекцией всех помещений, оборудования и инвентаря.

<b>6.</b>	<b>Функционирование внутренней системы оценки качества образования</b>
<b>6.1.</b>	<b>Локальный акт, регламентирующий внутреннюю оценку качества образования. Результаты мониторинга качества образовательной деятельности.</b>

Имеются документы, регламентирующие функционирование внутренней системы оценки качества образования:

- положение о мониторинге качества образования муниципального бюджетного дошкольного образовательного учреждения детского сада №31 «Медвежонок»;
- измерительные материалы результатов деятельности муниципального бюджетного дошкольного образовательного учреждения детского сада №31 «Медвежонок»;
- план проведения мониторинга качества образования муниципального бюджетного дошкольного образовательного учреждения – детского сада №31 «Медвежонок»

Положение о службе мониторинга муниципального бюджетного дошкольного образовательного учреждения детского сада №31 «Медвежонок».

Приказом заведующего «Об организации мониторинга качества образования в МБДОУ ДС №31 «Медвежонок» закреплено ответственное лицо – за организацию мониторинга качества образования (МКО). Основой МКО являются основные аспекты качества образования, отражающие эффективность деятельности ДОО. Измерительные материалы (показатели) МКО ДОО установлены по показателям муниципального мониторинга качества образования. Измерительные материалы (показатели) МКО ДОО определены в соответствии с перечнем об обязательной информации «Сведения о развитии дошкольной образовательной организации», определенной Постановлением Правительства Российской Федерации от 05.08.2013 №662 «Об осуществлении мониторинга системы образования» и утверждаются приказом заведующего ДОО:

- уровень доступности дошкольного образования и численность населения, получающего дошкольное образование;
- содержание образовательной деятельности и организация образовательного процесса по образовательным программам дошкольного образования;
- кадровое обеспечение дошкольных образовательных организаций и оценка уровня заработной платы педагогических работников;
- материально-техническое и информационное обеспечение дошкольных образовательных организаций;
- условия получения дошкольного образования лицами с ограниченными возможностями здоровья и инвалидами;
- состояние здоровья лиц, обучающихся по программам дошкольного образования;
- изменение сети дошкольных образовательных организаций (в том числе ликвидация и– реорганизация организаций, осуществляющих образовательную деятельность);
- финансово-экономическая деятельность дошкольных образовательных организаций;
- создание безопасных условий при организации образовательного процесса в дошкольных образовательных организациях.

Ориентация МКО на основные аспекты качества образования предполагает иерархичность структуры, в которой главенствующее положение занимает качество результата образовательной

деятельности. Эффективность образовательной деятельности определяется качеством самой деятельности и качеством условий, необходимых для ее реализации. Направления МКО определяются исходя из оцениваемого аспекта качества образования. МКО осуществляется на основе данных статистического наблюдения, обследований, в том числе социологических обследований, деятельности ДОО.

МКО ДОО отвечает следующим организационно-методическим требованиям:

- набор и форма показателей мониторинга ограничены и постоянны в течение установленного периода времени;
- периодически (по необходимости) предусмотрена коррекция используемого набора критериев и показателей, которые утверждаются приказом заведующего ДОО;
- критерии и показатели фиксируют такие феномены образовательного процесса, которые достаточно глубоко изучены и адекватно отражают уровень качества образования ДОО;
- критерии и показатели носят также и оценочный характер управления качеством образования в ДОО.

Обобщение и анализ получаемой информации в процессе реализации данных процедур осуществляются по показателям качества образования и используется как информационная база МКО ДОО. Результаты МКО являются основанием для принятия обоснованных управленческих решений на разных уровнях управления образованием.

#### **Процедура проведения МКО**

Обработка и накопление информации, полученной в ходе мониторинга, оценка эффективности проводится службой мониторинга МКО, составы которых утверждаются ежегодно на педагогическом совете.

МКО проводится не реже 1 раза в год в соответствии с процедурами, сроками проведения, показателями и измерительными материалами, устанавливаемыми приказом заведующего ДОО.

Этапы проведения МКО в ДОО:

- Сбор данных;
- Обработка полученных данных;
- Анализ и интерпретация полученных данных;
- Подготовка документов по итогам анализа полученных данных.

Формы представления результатов МКО: при проведении анализа, полученных в ходе мониторинга данных, предусматривается возможность сочетания текстовой аналитической справки, схем, графиков, таблиц, диаграмм и пр.

Материалы МКО обрабатываются с использованием стандартизированных компьютерных программ. Ежегодно проводится отчет перед педагогической, родительской общественностью.

Во исполнение части 5 статьи 97 Федерального закона от 29.12.2012 №273-ФЗ «Об образовании в Российской Федерации», подпункта 15, пункта 2, статьи 3 Закона Ханты-Мансийского автономного округа – Югры от 01.07.2013 № 68-оз «Об образовании в Ханты-Мансийском автономном округе – Югре», постановления администрации города от 07.11.2014 № 2243 «Об утверждении показателей эффективности деятельности муниципальных образовательных организаций, подведомственных департаменту образования администрации города», в целях непрерывного системного анализа, оценки состояния и эффективности деятельности муниципального бюджетного дошкольного образовательного учреждения детского сада №31 «Медвежонок», по итогам 2018 -2019 года администрацией и службой мониторинга дошкольной организации осуществлен сбор статистических данных и произведен анализ эффективности деятельности муниципального бюджетного дошкольного образовательного учреждения детского сада №31 «Медвежонок» в соответствии с показателями эффективности деятельности муниципального бюджетного дошкольного образовательного учреждения детского сада №31 «Медвежонок».

Сбор статистических данных осуществлялся в рамках проведения мониторинга деятельности

муниципальных образовательных организаций на основании приказа департамента образования администрации города от 25.12.2017 № 820 «Об утверждении измерительных материалов результатов деятельности муниципальных образовательных организаций, подведомственных департаменту образования администрации города, и об организации и проведении мониторинга». «Об организации и проведении мониторинга в муниципальном бюджетном дошкольном образовательном учреждении детском саду №31 «Медвежонок». Этим же приказом определена школа оценивания каждого показателя.

Определение эффективности деятельности муниципального бюджетного дошкольного образовательного учреждения детского сада №31 «Медвежонок», по итогам 2018 -2019 года определялось по следующим направлениям.

- Соответствие деятельности муниципальной образовательной организации требованиям законодательства;
- Выполнение муниципального задания на оказание муниципальных услуг;
- Развитие кадрового потенциала;
- Реализация мероприятий по привлечению молодых педагогических работников;
- Совершенствование педагогических и управленческих процессов муниципальной образовательной организации на основе независимой системы оценки качества;
- Обеспечение доступности качества образования;
- Соответствие условий требованиям федеральных государственных образовательных стандартов дошкольного образования;
- Создание условий для сохранения здоровья детей;
- Организация физкультурно-оздоровительной и спортивной работы;
- Обеспечение комплексной безопасности;
- Функционирование системы государственно-общественного управления;
- Информационная открытость.
- Для муниципальных образовательных организаций, реализующих образовательные программы начального общего, основного общего, среднего общего образования:
- Соответствие деятельности муниципальной образовательной организации требованиям законодательства;
- Выполнение муниципального задания на оказание муниципальных услуг;
- Обеспечение высокого качества обучения;
- Кадровое обеспечение образовательного процесса;
- Реализация мероприятий по привлечению молодых педагогических работников;
- Совершенствование педагогических и управленческих процессов муниципальной образовательной организации на основе независимой системы оценки качества;
- Обеспечение доступности качества образования;
- Соответствие условий требованиям федеральных государственных образовательных стандартов общего образования;
- Реализация профильного обучения;
- Создание условий для сохранения здоровья обучающихся;
- Организация эффективной физкультурно-оздоровительной и спортивной работы;
- Обеспечение комплексной безопасности;
- Функционирование системы государственно-общественного управления;
- Информационная открытость

**Максимальное количество баллов, которое могла набрать дошкольная организация по итогам мониторинга и в соответствии с показателями эффективности деятельности – 125,25 по результатам муниципального мониторинга эффективности деятельности муниципальных дошкольных образовательных организаций – 135,50.**

**Вывод:** По итогам анализа результатов мониторинга качества образования выявлено следующее: В соответствии с показателями направлений мониторинга качества образования дошкольная образовательная организация имеет устраненные предписания надзорных органов, в течение 2018 года не поступило обоснованных жалоб граждан по вопросам соблюдения прав участников образовательных отношений. Отмечается эффективное выполнение образовательной программ дошкольного образования, в результате, по итогам диагностики индивидуального развития ребенка, 100% воспитанников освоили дошкольную образовательную программу. Показатель посещаемости воспитанниками образовательной организации составляет 90%, что превышает среднегородское значение. Данный показатель косвенно отражает созданные в организации условия: адаптация детей раннего дошкольного возраста, соблюдение санитарно-гигиенических норм, норм организации питания в дошкольной организации, применение здоровьесберегающих технологий, работа с родителями по условиям организации посещения дошкольной организации и др. Учитывая исполнение муниципального задания по всем показателям, дошкольная организация выполнила заданные показатели (исполнение муниципального задания считается выполненным при суммарном исполнении всех показателей от 95 % до 100%). Учреждение обеспечено кадрами полностью, общий результат укомплектованности составил 100%. Всего в системе дошкольного образования занято 145 работников, из них педагогические работники составляют 59 человек. Доля педагогических работников с высшим образованием составляет 72,8%. Отмечается стабильная тенденция роста данного показателя. Для реализации мероприятий по привлечению и закреплению молодых педагогов в образовательной организации разработана и применяется программа наставничества. Образовательное учреждение имеет свой персональный сайт, который соответствует требованиям постановления Правительства Российской Федерации № 582 от 10.07.2013г. «Об утверждении правил размещения на официальном сайте образовательной организации в информационно-телекоммуникационной сети «Интернет» и обновления информации об образовательной организации».

Сайт учреждения содержит страницы для родителей, для педагогов, информационные ссылки. Сайт обеспечивает непосредственный выход на интернет ресурсы организации образования: департамент образования, центр развития образования. По результатам общероссийского рейтинга школьных сайтов 2018, сайт дошкольного учреждения набрал наибольшее количество баллов, и получили высокую оценку «Победитель рейтинга». Ежегодно сайт учреждения участвует в муниципальном мониторинге сайтов образовательных организаций города Нижневартовска и имеет 100% соответствие регламенту информационной наполняемости.

Применение информационных технологий в образовательном процессе и обеспечение широкого использования электронных образовательных ресурсов обеспечивают 100% педагогов. Создана развивающая предметно-пространственная среда, психолого-педагогическое сопровождение образовательной деятельности. Показатель индекса здоровья за 2018 год увеличился с 34,6% до показателя 36,1%. Улучшились показатели по количеству дней болезни на одного ребенка за год. Сохранению уровня здоровья обучающихся дошкольных организаций способствует организация физкультурно-оздоровительной и спортивной работы. Для осуществления такой деятельности дошкольная организация укомплектована спортивным оборудованием на 100%. В секциях и кружках спортивной направленности занимаются более 50% детей. Функционирует орган государственного общественного управления – Попечительский совет. Деятельность этого органа регламентируется локальным актом образовательной организации. **Таким образом,** результаты мониторинга качества образования позволяют осуществить **оценку эффективности деятельности дошкольной организации.** По результатам оценки эффективности деятельности за 2018 год МБДОУ ДС №31 «Медвежонок» имеет 125,25 из 135,50 возможных. В целом, образовательная организация успешно развивается, с высокой степенью эффективности решает задачи развития. Информирование участников образовательных отношений о функционировании внутренней системы оценки качества образования проходит по средствам информации на сайте учреждения, на педагогическом совете

## 6.2. Результаты анкетирования родителей о качестве предоставляемых образовательных услуг

Работа с родителями в детском учреждении – одно из направлений педагогической деятельности. Необходимость укрепления института семьи понимают все специалисты, работающие в нашем детском саду. Только в семье ребенок может жить полноценной жизнью, а в хорошей семье – быть счастливым.

Планирование работы с родителями воспитанников и обучающихся – первый шаг на пути построения эффективного взаимодействия. Используя разнообразные формы проведения родительских собраний, вовлекая родителей в жизнь детского коллектива, педагоги добиваются сплочения родительского актива.

В конце учебного года среди родительской общественности проходило анкетирование «Уровень удовлетворенности родителей качеством предоставляемых услуг». На период проведения опроса негативных комментариев нет. Комментарии респондентами были оставлены в виде положительных отзывов (полностью согласен; скорее согласен). Виды отзывов были классифицированы. На основании этого, можно сделать вывод о том, что оценка качества работы дошкольной образовательной организации находится на высоком уровне 100%

## 2 часть

### Показатели деятельности дошкольной организации, подлежащей самообследованию

№ п/п	Показатели	Единица измерения
1.	Образовательная деятельность	
1.1.	Общая численность воспитанников, осваивающих образовательную программу дошкольного образования, в том числе:	670
1.1.1.	В режиме полного дня (8-12 часов)	655
1.1.2.	В режиме кратковременного пребывания (3-5 часов)	15
1.1.3.	В семейной дошкольной группе	-
1.1.4.	В форме семейного образования с психолого-педагогическим сопровождением на базе дошкольной образовательной организации	-
1.2.	Общая численность воспитанников в возрасте до 3 лет	138
1.3.	Общая численность воспитанников в возрасте от 3 до 8 лет	532
1.4.	Численность/удельный вес численности воспитанников в общей численности воспитанников, получающих услуги присмотра и ухода:	670 -100%
1.4.1.	В режиме полного дня (8-12 часов)	655 – 97,7%
1.4.2.	В режиме продленного дня (12-14 часов)	-
1.4.3.	В режиме круглосуточного пребывания	-

1.5.	Численность/удельный вес численности воспитанников с ограниченными возможностями здоровья в общей численности воспитанников, получающих услуги:	-
1.5.1.	По коррекции недостатков в физическом и (или) психическом развитии	-
1.5.2.	По освоению образовательной программы дошкольного образования	-
1.5.3.	По присмотру и уходу	670
1.6.	Средний показатель пропущенных дней при посещении дошкольной образовательной организации по болезни на одного воспитанника	15,1
1.7.	Общая численность педагогических работников, в том числе:	59
1.7.1.	Численность/удельный вес численности педагогических работников, имеющих высшее образование	35 - 59%
1.7.2.	Численность/удельный вес численности педагогических работников, имеющих высшее образование педагогической направленности (профиля)	39 - 66%
1.7.3.	Численность/удельный вес численности педагогических работников, имеющих среднее профессиональное образование	15 - 25%
1.7.4.	Численность/удельный вес численности педагогических работников, имеющих среднее профессиональное образование педагогической направленности (профиля)	16 - 27%
1.8.	Численность/удельный вес численности педагогических работников, которым по результатам аттестации присвоена квалификационная категория, в общей численности педагогических работников, в том числе:	
1.8.1.	Высшая	35 - 58%
1.8.2.	Первая	15 - 25%
1.9.	Численность/удельный вес численности педагогических работников в общей численности педагогических работников, педагогический стаж работы которых составляет:	
1.9.1.	До 5 лет	9 - 15%
1.9.2.	Свыше 30 лет	14 - 23%
1.10.	Численность/удельный вес численности педагогических работников в общей численности педагогических работников в возрасте до 30 лет	6 - 10%
1.11.	Численность/удельный вес численности педагогических работников в общей численности педагогических работников в возрасте от 55 лет	14 - 23%
1.12.	Численность/удельный вес численности педагогических и административно- хозяйственных работников, прошедших за последние 5 лет повышение квалификации/профессиональную переподготовку по профилю педагогической деятельности или иной осуществляемой в образовательной организации деятельности, в общей численности педагогических и административно-хозяйственных работников	66 - 100%
1.13.	Численность/удельный вес численности педагогических и административно- хозяйственных работников, прошедших повышение квалификации по применению в образовательном процессе федеральных государственных образовательных стандартов в общей численности педагогических и административно-хозяйственных работников	66 - 100 %
1.14.	Соотношение "педагогический работник/воспитанник" в дошкольной образовательной организации	1/11
1.15.	Наличие в образовательной организации следующих педагогических работников:	

1.15.1.	Музыкальный руководитель	4+1(внештатный)
1.15.2.	Инструктор по физической культуре	1
1.15.3.	Учитель-логопед	2
1.15.4.	Логопед	-
1.15.5.	Учитель - дефектолог	-
1.15.6.	Педагог-психолог	1
<b>2</b>	<b>Инфраструктура</b>	
2.1.	Общая площадь помещений, в которых осуществляется образовательная деятельность, в расчете на одного воспитанника	Нормы соблюдены
2.2.	Площадь помещений для организации дополнительных видов деятельности воспитанников	Имеется
2.3.	Наличие физкультурного зала	2
2.4.	Наличие музыкального зала	2
2.5.	Наличие прогулочных площадок, обеспечивающих физическую активность и разнообразную игровую деятельность воспитанников на прогулке	21